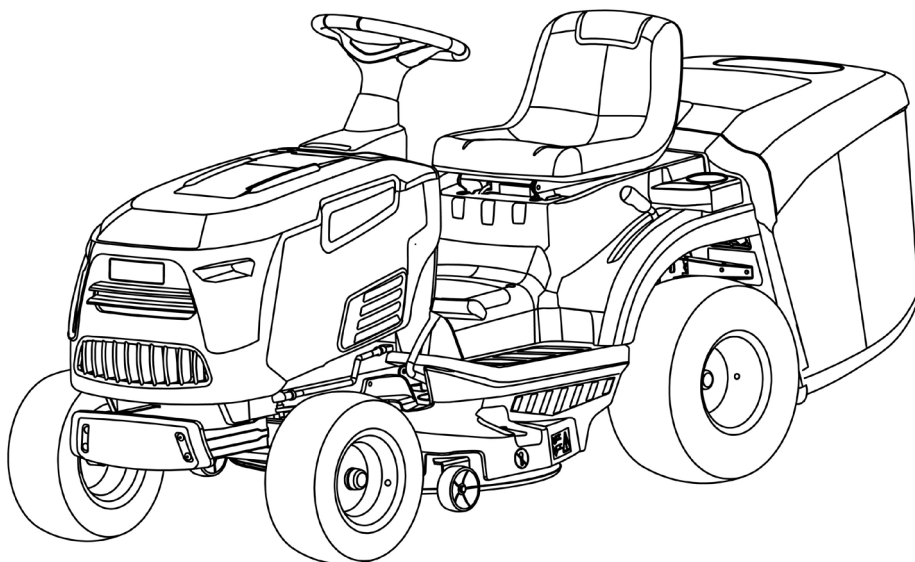


Cedrus
95-060 Brzeziny, ul. Przemysłowa 1
www.cedrus.com.pl
biuro@cedrus.com.pl
(+48) 46 874 18 60

INSTRUKCJA OBSŁUGI



Traktorek ogrodowy

NUMER MODELU: C-TRAC-86MC, C-TRAC-92HC, C-TRAC-102HC

NUMER SERYJNY:

Numer modelu i numer seryjny można znaleźć na tabliczce znamionowej.

Należy je zapisać i zachować w bezpiecznym miejscu.



SPIS TREŚCI

PRZEDMOWA.....	2
WSTĘP.....	3
ROZMIESZCZENIE ETYKIET	4
ZASADY BEZPIECZEŃSTWA	6
OPIS MASZYNY I JEJ ELEMENTÓW.....	11
ROZPAKOWYWANIE I MONTAŻ.....	13
ELEMENTY STERUJĄCE.....	21
EKSPLOATACJA MASZYNY	25
KONSERWACJA	34
ROZWIĄZYWANIE PROBLEMÓW	40
DANE TECHNICZNE.....	45

PRZEDMOWA

Dziękujemy za zakup naszego urządzenia!

Niniejsza instrukcja obsługi zawiera najważniejsze informacje na temat urządzenia, jego budowy, funkcji i użytkowania. Przed przystąpieniem do pracy należy dokładnie przeczytać instrukcję obsługi. Bezpieczne i prawidłowe użytkowanie pozwoli osiągnąć najlepsze efekty.

Wszelkie zawarte w instrukcji informacje zostały oparte o najnowsze dane na temat produktu na dzień wydruku dokumentu. W związku z ciągłym doskonaleniem urządzeń i wprowadzaniem w nich zmian, instrukcja obsługi może odbiegać od faktycznego stanu urządzenia.

Producent zastrzega sobie prawo do wprowadzania w każdym czasie zmian dotyczących produktu. Parametry produktu mogą się zmieniać bez uprzedzenia. Zabrania się kopiowania i powielania instrukcji obsługi oraz jej elementów bez zgody producenta.

Niniejsza instrukcja obsługi powinna być traktowana jako integralna część urządzenia i w przypadku przekazania urządzenia osobom trzecim lub odsprzedaży powinna zostać przekazana wraz z urządzeniem.

Obsługa urządzenia zgodnie z instrukcją obsługi i zawartymi w niej komunikatami jest kluczowa dla zachowania długotrwałej i bezpiecznej pracy urządzenia oraz dla spełnienia oczekiwań użytkowników. Nieprzeczytanie, niezrozumienie lub niezastosowanie się do instrukcji obsługi może prowadzić do odniesienia ciężkich obrażeń oraz uszkodzenia urządzenia.

Firma CEDRUS nie ponosi odpowiedzialności za ewentualne błędy powstałe w druku tej instrukcji, które nie mają bezpośredniego wpływu na sposób korzystania z urządzenia, a dotyczą jedynie szczegółowych danych technicznych lub opisowych. Urządzenia są modernizowane w trakcie produkcji, dlatego niektóre dane zawarte w tej instrukcji mogą się różnić od danych rzeczywistych, które także nie mają wpływu na sposób korzystania z urządzenia.

Zdjęcia i ilustracje zawarte w niniejszej instrukcji obsługi mają charakter poglądowy, a fizyczny stan urządzenia może odbiegać od stanu rzeczywistego.

WSTĘP

Dziękujemy za wybór jednego z naszych produktów. Mamy nadzieję, że będziecie Państwo w pełni zadowoleni z użytkowania nowego urządzenia i że spełni ono wszystkie Państwa oczekiwania.

Niniejsza instrukcja została napisana, by pomóc w zapoznaniu się z maszyną oraz z jej bezpiecznym i wydajnym użytkowaniem. Prosimy nie zapominać, że stanowi ona integralną część maszyny, dlatego należy zachować ją do późniejszego użytku, a w przypadku sprzedaży maszyny, należy przekazać ją nabywcy.

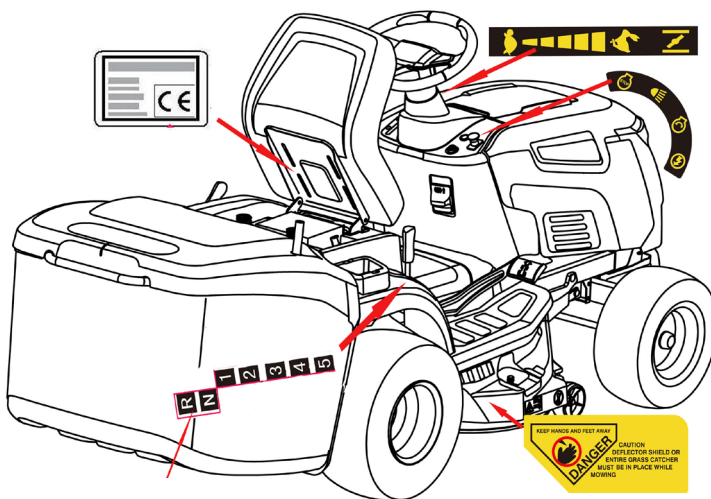
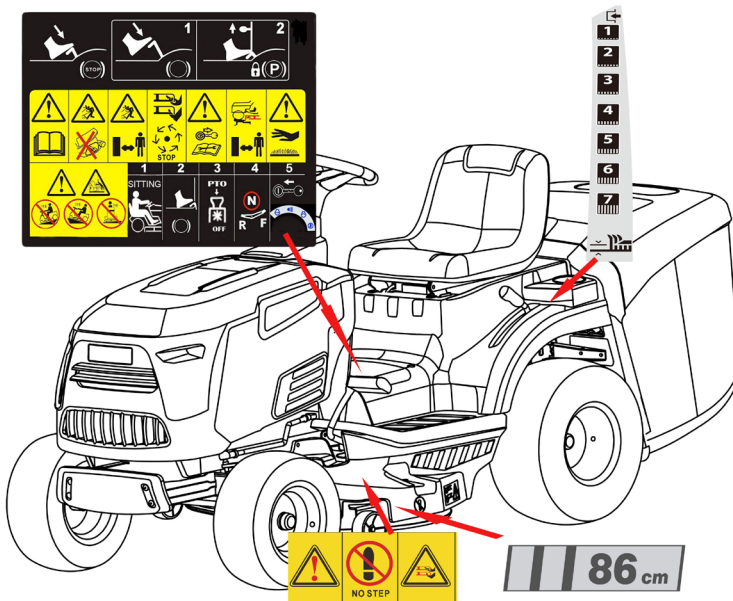
Maszyna została zaprojektowana i skonstruowana zgodnie z obowiązującymi normami. Jest bezpieczna i niezawodna, pod warunkiem, że jest używana zgodnie z niniejszą instrukcją. Użytkowanie maszyny w jakikolwiek inny sposób lub ignorowanie instrukcji dotyczących bezpiecznego użytkowania, konserwacji i napraw jest uznawane za „nieprawidłowe użytkowanie”. W takim przypadku gwarancja zostaje automatycznie unieważniona, a producent nie ponosi odpowiedzialności za szkody ani obrażenia ciała użytkownika lub innych osób.

Jako że regularnie udoskonalamy nasze produkty, można zauważyć niewielkie różnice pomiędzy posiadaną maszyną a opisami zawartymi w niniejszej instrukcji. Modyfikacje maszyny mogą być wprowadzane bez uprzedzenia i bez obowiązku aktualizacji instrukcji, przy czym podstawowa charakterystyka bezpieczeństwa i działania pozostanie niezmienną. W razie wątpliwości prosimy skontaktować się z dealerem.

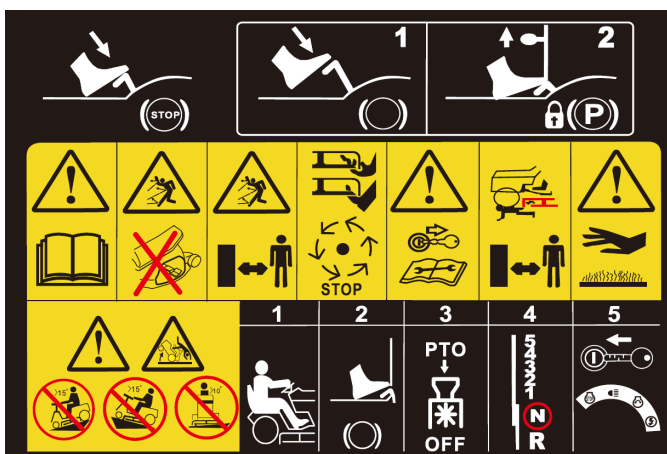
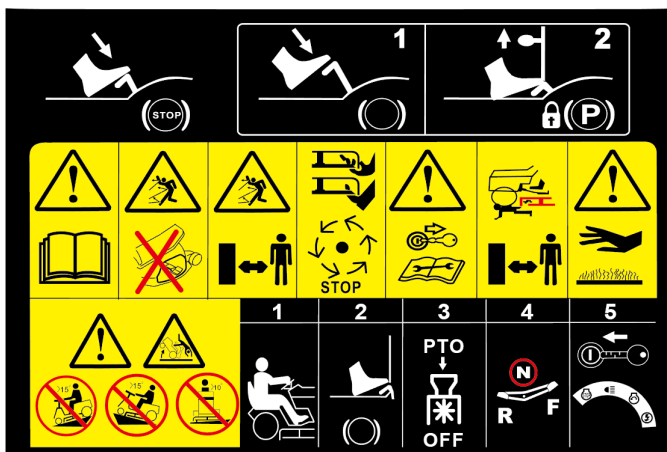
Serwis posprzedażowy

Niniejsza instrukcja zawiera wszystkie niezbędne wskazówki dotyczące użytkowania maszyny i wykonywania podstawowych czynności konserwacyjnych. Wszelkie regulacje lub czynności konserwacyjne nieopisane w niniejszej instrukcji muszą być wykonywane przez dealera lub wyspecjalizowany punkt serwisowy. Oba te podmioty dysponują niezbędną wiedzą i sprzętem, by zapewnić prawidłowe wykonanie prac konserwacyjnych bez wpływu na bezpieczeństwo maszyny. Pomoże to w utrzymaniu maksymalnej wydajności i wartości zakupionej maszyny. W celu wymiany części należy skontaktować się z dealerem.

ROZMIESZCZENIE ETYKIET



BIEGI



UWAGA! Maszyny należy zawsze używać z zachowaniem najwyższej ostrożności. Aby środki ostrożności i informacje były zawsze pod ręką, na maszynie umieszczono etykiety z piktogramami ilustrującymi główne środki ostrożności związane z obsługą. Jako że etykiety te, zgodnie z obowiązującymi normami bezpieczeństwa, są uważane za integralną część maszyny, użytkownik jest odpowiedzialny za ich wymianę w przypadku, gdy się odkleją lub staną nieczytelne.

ZASADY BEZPIECZEŃSTWA

Korzystanie z instrukcji obsługi

Niektóre fragmenty instrukcji zawierające ważne informacje dotyczące bezpieczeństwa i obsługi są oznaczone w następujący sposób.

UWAGA! Te fragmenty podają szczegóły lub dalsze informacje na temat tego, co zostało już przeczytane, by zapobiec uszkodzeniu maszyny.

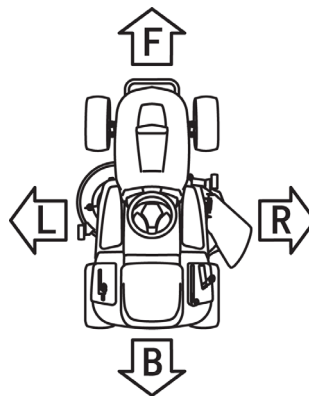
OSTRZEŻENIE! Nieprzestrzeganie tych informacji grozi obrażeniami ciała operatora lub innych osób.

NIEBEZPIECZEŃSTWO! Nieprzestrzeganie tych informacji grozi poważnymi obrażeniami ciała, a nawet śmiercią operatora lub innych osób.

Niniejsza instrukcja opisuje różne wersje maszyny.

UWAGA! Określenia takie jak „przód”, „tył”, „lewa” lub „prawa” strona, odnoszą się do kierunku jazdy do przodu.

UWAGA! W odniesieniu do wszystkich czynności związanych z użytkowaniem i konserwacją silnika, które nie zostały opisane w niniejszej instrukcji, należy zapoznać się ze stosownymi instrukcjami, które stanowią integralną część całej dokumentacji dostarczonej z maszyną.



Ogólne informacje dotyczące bezpieczeństwa

OSTRZEŻENIE! Przed przystąpieniem do pracy maszyną należy zapoznać się z instrukcją obsługi.

- Dokładnie zapoznać się z elementami sterującymi i prawidłową obsługą urządzenia.
- W żadnym przypadku nie zezwalać dzieciom ani osobom niezaznajomionym z niniejszą instrukcją na obsługę maszyny. Lokalne przepisy mogą określać minimalny wiek operatora.
- Nigdy nie kosić, gdy w pobliżu znajdują się ludzie, zwłaszcza dzieci, lub zwierzęta domowe; nigdy nie kosić, gdy jest ciemno.
- Kierować się zdrowym rozsądkiem i pamiętać, że to operator lub użytkownik ponosi odpowiedzialność za wypadki lub zagrożenia związane z innymi osobami lub ich mieniem.
- Nie przewozić pasażerów na maszynie.
- Wszyscy operatorzy powinni przejść profesjonalne szkolenie praktyczne. Szkolenie takie powinno kłaść nacisk na:
 - konieczność zachowywania ostrożności i koncentracji podczas pracy maszynami samojezdnymi;
 - zakaz używania hamulca w celu odzyskania kontroli nad maszyną samojezdną staczającą się ze zbocza.



-
- Główne przyczyny utraty kontroli to:
 - niewystarczająca przyczepność kół;
 - nadmierna prędkość;
 - nieodpowiednie hamowanie;
 - niedostosowanie typu maszyny do wykonywanego zadania;
 - brak świadomości wpływu rodzaju podłoża, zwłaszcza pochyłości;
 - nieprawidłowy zaczepek i rozkład obciążenia.

Przygotowanie

- Podczas koszenia zawsze mieć na sobie solidne obuwie i długie spodnie. Nigdy nie obsługiwać maszyny bosą ani w sandałach.
- Dokładnie sprawdzić obszar, na którym ma być używana maszyna i usunąć wszystkie przedmioty, które mogą zostać przez nią wciągnięte lub wyrzucone.



- **NIEBEZPIECZEŃSTWO!** Benzyna jest wysoce łatwopalna:
 - przechowywać paliwo w przeznaczonych do tego pojemnikach;
 - uzupełniać paliwo wyłącznie na zewnątrz i nie palić tytoniu w trakcie uzupełniania paliwa;
 - uzupełniać paliwo przed uruchomieniem silnika. Nigdy nie odkręcać korka wlewu paliwa ani nie uzupełniać paliwa przy włączonym lub rozgrzanym silniku;
 - w razie rozlania benzyny nie uruchamiać silnika i odsunąć maszynę od miejsca rozlania. Unikać wszelkich źródeł zapłonu, dopóki opary benzyny nie wyparują;
 - założyć i dokręcić wszystkie korki zbiornika paliwa i kanistra.



- Wymienić uszkodzone tłumiki.
- Przed użyciem maszyny zawsze sprawdzać, czy noże, śruby noży i zespół tnący nie są zużyte lub uszkodzone. Zużyte lub uszkodzone noże i śruby wymieniać w zestawach, by zachować równowagę.
- W przypadku maszyn z kilkoma nożami należy pamiętać, że obrót jednego noża może spowodować obrót innych noży.

Obsługa

- Nie uruchamiać silnika w zamkniętych przestrzeniach, gdzie może się gromadzić tlenek węgla.
- Kosić wyłącznie przy świetle dziennym lub dobrym oświetleniu sztucznym.
- Przed uruchomieniem silnika odłączyć noże i zmienić bieg na neutralny.
- Nie używać maszyny na pochyłościach o nachyleniu wzdłużnym przekraczającym 15° (27 %); nie używać maszyny na zboczach o nachyleniu poprzecznym przekraczającym 10° (18 %).
- Należy pamiętać, że nie ma czegoś takiego jak „bezpieczne” zbocze. Jazda po trawiastych



zbozcach wymaga szczególnej ostrożności. Aby zapobiec wywróceniu maszyny:

- nie zatrzymywać się ani nie ruszać gwałtownie podczas jazdy w górę lub w dół zbocza;
 - włączać napęd powoli i zawsze utrzymywać maszynę na biegu, zwłaszcza podczas jazdy w dół;
 - prędkość maszyny powinna być utrzymywana na niskim poziomie na zboczach i w przypadku wykonywania zakrętów;
 - zwracać uwagę na wyboje i wgłębienia oraz inne ukryte zagrożenia;
 - nigdy nie kosić w poprzek zbocza.
- Zachowywać ostrożność podczas ciągnięcia ładunków lub korzystania z ciężkiego sprzętu:
 - używać wyłącznie zatwierdzonych punktów zaczepu dyszla;
 - ograniczać ładunki do tych, które można bezpiecznie kontrolować;
 - nie skręcać gwałtownie. Zachowywać ostrożność podczas cofania;
 - jeśli jest to zalecane w instrukcji obsługi, używać przeciwwagi lub obciążników kół.
 - Zatrzymywać noże przed przejazdem przez powierzchnie inne niż trawa.
 - Nigdy nie używać maszyny z uszkodzonymi osłonami lub bez założonych zabezpieczeń.
 - Nie zmieniać ustawień fabrycznych regulatora silnika ani nie przekraczać prędkości silnika. Praca silnika z nadmierną prędkością może zwiększyć ryzyko obrażeń ciała.
 - Przed opuszczeniem fotela kierowcy należy:
 - odłączyć układ tnący;
 - włączyć bieg neutralny i zaciągnąć hamulec postojowy;
 - wyłączyć silnik i wyjąć kluczyk ze stacyjki.
 - Odłączać noże, zatrzymywać silnik i wyjmować kluczyk ze stacyjki:
 - przed usuwaniem niedrożności lub odblokowywaniem kanału wyrzutu;
 - przed czyszczeniem, kontrolowaniem lub serwisowaniem maszyny;
 - po uderzeniu w przeszkodę. Sprawdzić maszynę pod kątem uszkodzeń i dokonać napraw przed jej ponownym uruchomieniem;
 - jeśli maszyna zacznie drgać w nietypowy sposób należy niezwłocznie ustalić przyczynę.
 - Odłączać noże na czas transportu lub gdy nie są używane.
 - Wyłączać silnik i odłączać noże:
 - przed uzupełnieniem paliwa;
 - przed przystąpieniem do regulacji wysokości, chyba że regulacji można dokonać ze stanowiska operatora.
 - Przemykać przepustnicę, gdy silnik przestaje pracować. Jeżeli silnik jest wyposażony w zawór odcinający, po zakończeniu koszenia odciąć dopływ paliwa.
 - Przejeżdżając przez jezdnie lub w ich pobliżu zwracać uwagę na ruch drogowy.
 - Nigdy nie kierować wyrzucanego materiału w stronę osób postronnych ani nie pozwalać nikomu zbliżać się do pracującej maszyny.

Konserwacja i przechowywanie

- Dbać o dokręcenie wszystkich nakrętek oraz śrub, by urządzenie mogło bezpiecznie działać.
- Nigdy nie przechowywać urządzenia z benzyną w zbiorniku wewnątrz budynku, gdzie opary mogą dostać się do otwartego płomienia lub iskry.
- Przed umieszczeniem maszyny w pomieszczeniu należy poczekać, aż silnik ostygnie.
- Aby zmniejszyć ryzyko pożaru, regularnie usuwać z silnika, tłumika, komory akumulatora i miejsca przechowywania paliwa trawę, liście i rozlany olej.
- Często sprawdzać pojemnik na trawę pod kątem zużycia lub pogorszenia stanu.
- Dla bezpieczeństwa wymieniać zużyte lub uszkodzone części.
- Jeżeli konieczne jest opróżnienie zbiornika paliwa, należy zrobić to na zewnątrz.
- W przypadku maszyn z kilkoma nożami pamiętać, że obrót jednego noża może spowodować obrót innych noży.
- Przed zaparkowaniem, przechowywaniem lub pozostawieniem maszyny bez nadzoru opuścić zespół tnący, chyba że zastosowano mechaniczną blokadę.

Etykiety bezpieczeństwa

Maszyna musi być użytkowana z zachowaniem ostrożności. Dlatego umieszczono na niej etykiety z ilustracjami przypominającymi o głównych środkach ostrożności, jakie należy podejmować podczas jej eksploatacji. Etykiety te należy traktować jako integralną część maszyny. Jeżeli etykieta odpadnie lub stanie się nieczytelna, należy skontaktować się z dealerem w celu jej wymiany. Ich znaczenie wyjaśniono poniżej.



Przed przystąpieniem do obsługi maszyny należy przeczytać instrukcję obsługi.



Noże będą się obracać jeszcze przez pewien czas po wyłączeniu silnika lub odłączeniu noży.



Przed przystąpieniem do jakichkolwiek prac naprawczych lub konserwacyjnych należy wyjąć kluczyk ze stacyjki.



Urządzenie może wyrzucać przedmioty. Nie pracować bez założonej osłony wyrzutu lub pojemnika na trawę.



Nie stawać na zespole tnącym ani osłonie wyrzutu.
Nie wchodzić na maszynę.



Przed przystąpieniem do jakichkolwiek regulacji lub prac serwisowych poczekać, aż silnik całkowicie ostygnie.



Urządzenie może wyrzucać przedmioty. Zakaz zbliżania się osób postronnych.



Nigdy nie używać myjek ciśnieniowych do mycia układu napędowego.



Dopilnować, by dzieci nie zbliżały się do maszyny gdy silnik jest uruchomiony.



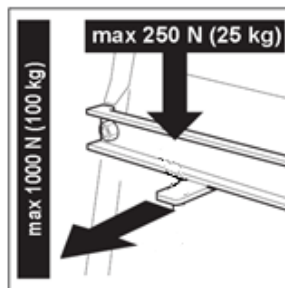
Nie zbliżać dłoni i stóp do noży i wszystkich ruchomych części, dopóki się nie zatrzymają.



OSTRZEŻENIE! Nie używać maszyny na zboczach o nachyleniu wzdłużnym przekraczającym 15° (27 %). Nie używać maszyny na zboczach o nachyleniu poprzecznym przekraczającym 10° (18 %).

Holowanie

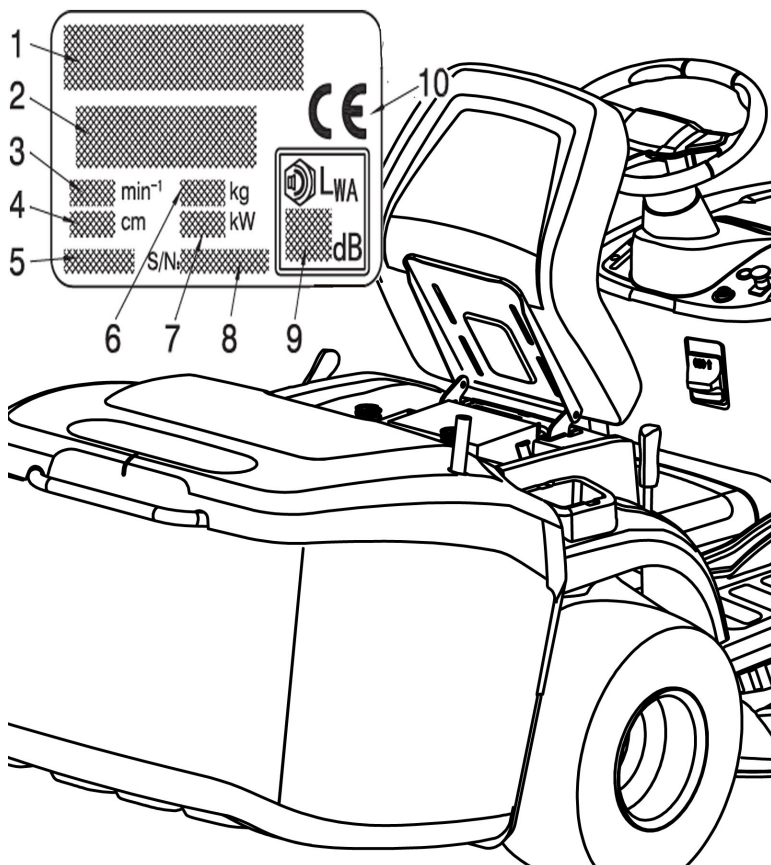
Zestaw do holowania małej przyczepy należy montować zgodnie z dostarczonymi instrukcjami. Korzystając z zestawu do holowania, nie przekraczać zalecanych obciążeń podanych na etykiecie i postępować zgodnie z instrukcjami bezpieczeństwa.



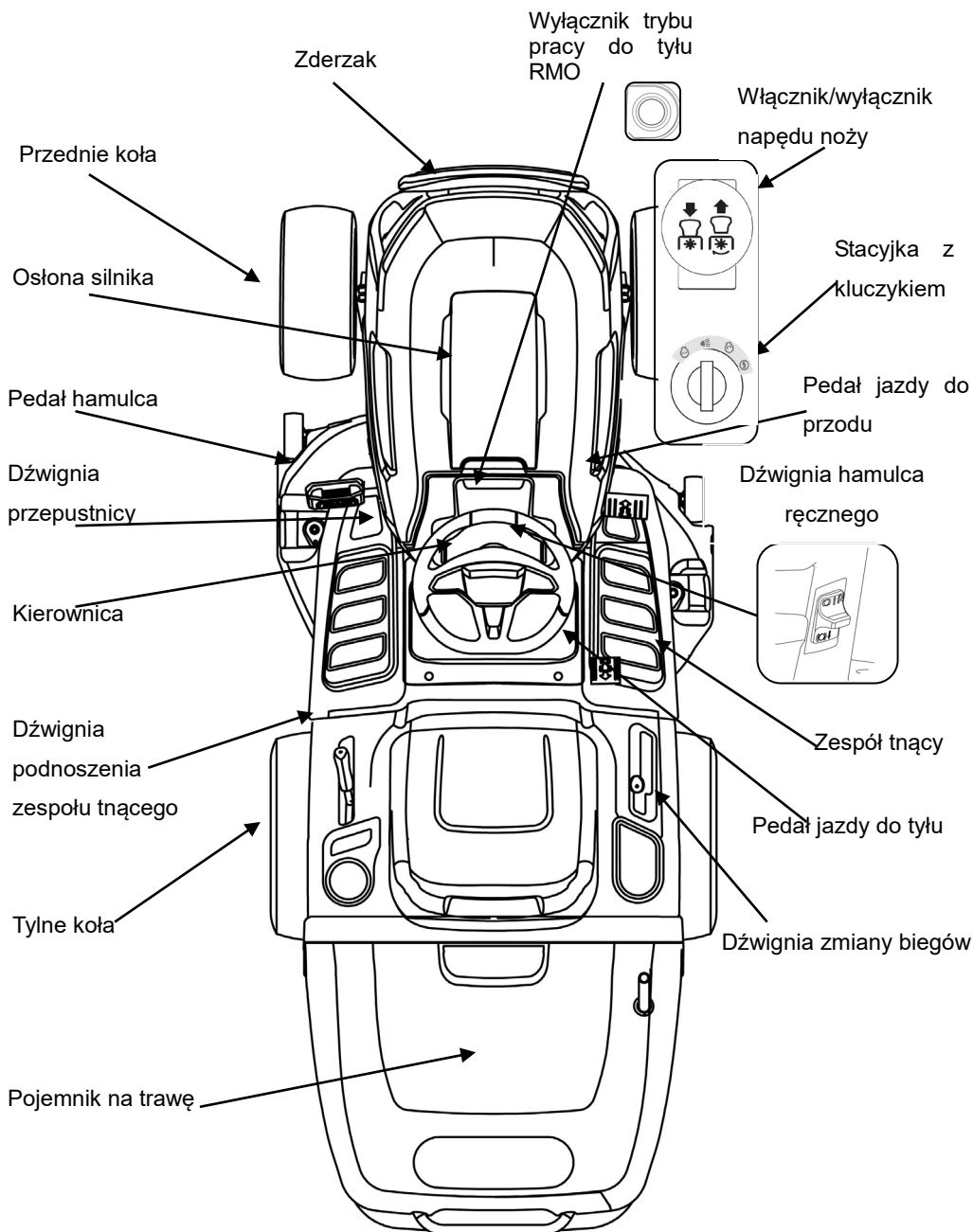
OPIS MASZYNY I JEJ ELEMENTÓW

Etykieta umieszczona na wsporniku fotela zawiera podstawowe dane każdej z maszyn.

1. Nazwa i adres producenta
2. Oznaczenie maszyny
3. Typ maszyny
4. Szerokość robocza
5. Ciężar maszyny
6. Moc znamionowa silnika
7. Numer seryjny
8. Rok produkcji
9. Poziom mocy akustycznej zgodnie z dyrektywą 2000/14/WE
10. Znak zgodności zgodnie z dyrektywą 2006/42/WE



Opis głównych części



ROZPAKOWYWANIE I MONTAŻ

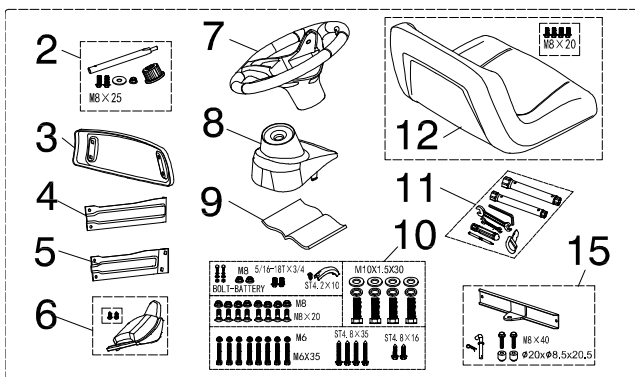
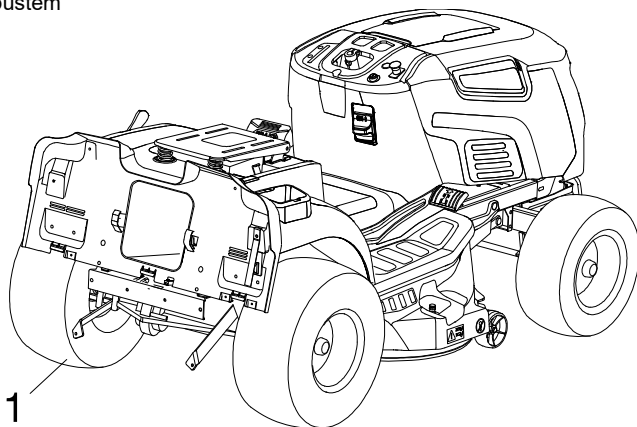
Na potrzeby przechowywania i transportu niektóre komponenty urządzenia nie są montowane fabrycznie i muszą zostać zmontowane po rozpakowaniu. Należy przestrzegać poniższych instrukcji.

UWAGA! Maszyna jest dostarczana bez oleju silnikowego i paliwa. Przed uruchomieniem silnika uzupełnić olej i paliwo zgodnie z instrukcją obsługi silnika.

Rozpakowywanie

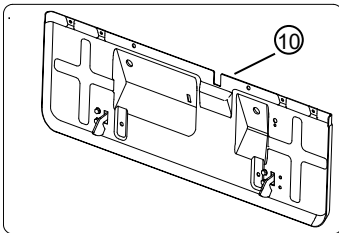
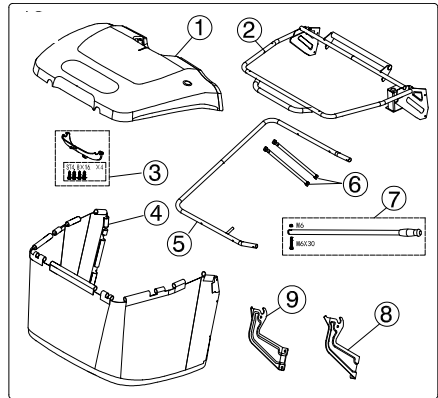
Podczas rozpakowywania maszyny należy uważać, by wyjąć z opakowania wszystkie części i elementy wyposażenia oraz nie uszkodzić zespołu tnącego zdejmując maszynę z palety.

1. Korpus maszyny
2. Wał kierownicy i piasta z wielowypustem
3. Zderzak
4. Wspornik zderzaka lewego
5. Wspornik zderzaka prawego
6. Osłona kierownicy
7. Kierownica
8. Osłona wału kierownicy
9. Instrukcja obsługi
10. Nakrętki, śruby, podkładka, hak
11. Narzędzia
12. Fotel
13. Pojemnik na trawę
14. Przegroda tylna
15. Zestaw do holowania



Pojemnik na trawę

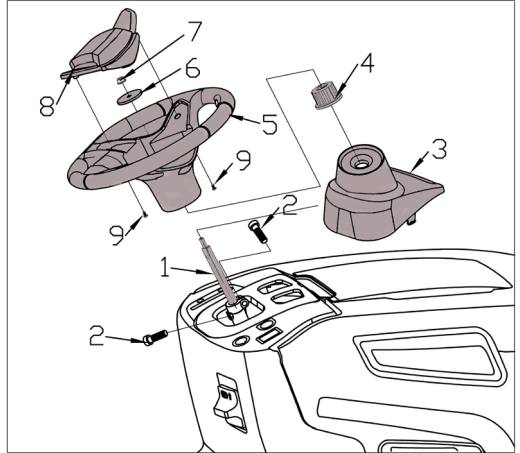
1. Osłona
2. Spawana rama górna
3. Łącznik;
4. Dolna część kosza
5. Wspornik przedni
6. Rura wspornika bocznego
7. Dźwignia opróżniania pojemnika, nakrętka, śruba
8. Wspornik obrotowy (P)
9. Wspornik obrotowy (L)
10. Przegroda tylna.



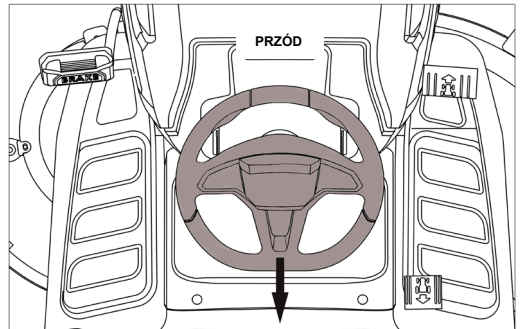
UWAGA! Aby zapobiec uszkodzeniu zespołu tnącego, podnieść go na maksymalną wysokość i zachować najwyższą ostrożność podczas zdejmowania maszyny z palety.

Montaż kierownicy

1. Ustawić maszynę na płaskiej powierzchni i wyprostować przednie koła.
2. Zamontować wał (2) w gnieździe i dokręcić śrubę M8x25 (2). (Użyć klucza nasadowego).
3. Założyć osłonę wału kierownicy (3).
4. Założyć piastę z wielowypustem (4) na wał (1), zamontować koło kierownicy (5), element dystansowy (6) i dokręcić nakrętkę M8 (7). (Użyć klucza płaskiego 13-15 z zestawu narzędzi).
5. Założyć osłonę kierownicy (8) na koło kierownicy i dokręcić dwa wkręty St4.8x16 (9). (Użyć śrubokręta krzyżakowego z narzędzi).

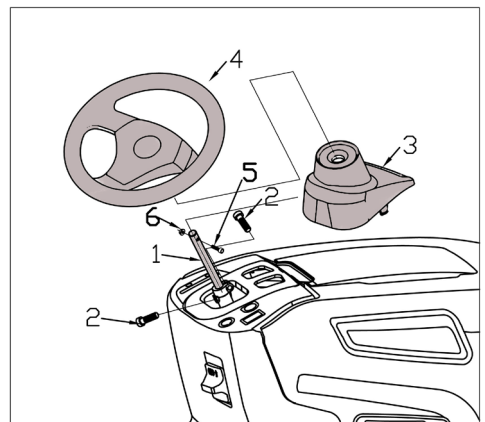


UWAGA! Podczas montażu kierownicy zwrócić uwagę na kierunek.



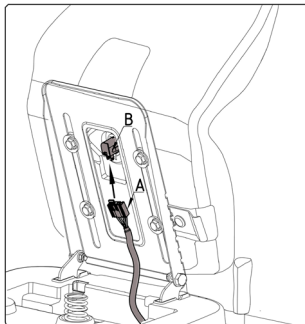
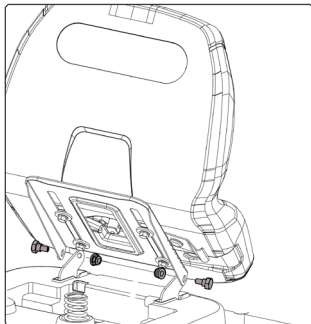
Tylko dla modeli C-TRAC-86MC

1. Ustawić maszynę na płaskiej powierzchni i wyprostować przednie koła.
2. Zamontować wał (2) w gnieździe i dokręcić śrubę M8x25 (2). (Użyć klucza nasadowego).
3. Założyć osłonę wału kierownicy (3).
4. Zamontować koło kierownicy (4) na wał kierownicy, dokręcić śrubę (5) nakrętką (6).



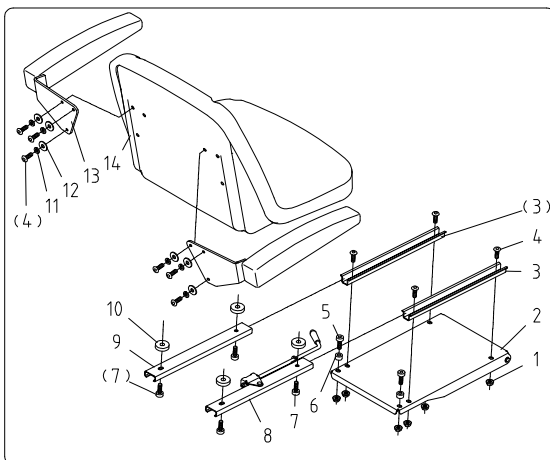
Montaż fotela

1. Wykręcić 2 nakrętki M8 i 2 śruby ze wspornika fotela w maszynie. (Użyć klucza płaskiego 13-15 z zestawu narzędzi).
2. Zamontować fotel na wsporniku fotela za pomocą 2 nakrętek M8 i 2 śrub.
3. Podłączyć wiązkę przewodów A i przełącznik B pod fotelom.



Tylko w przypadku fotela Luxury (jeśli dotyczy):

1. Wyjąć prowadnice (nr 3, nr 8, nr 9) z opakowania i zamontować je za pomocą podkładek $\phi 32 \times \phi 10,5 \times 8$ (nr 10), po czym zamontować fotel (nr 14) za pomocą śrub M8x20 (nr 7).
2. Wykręcić wstępnie zainstalowane śruby ograniczające (nr 5) i podkładkę dystansową (nr 6) z podstawy prowadnicy (nr 2), przesunąć prowadnicę do końca, a następnie przymocować przednią część zespołu prowadnicy fotela zamontowaną w kroku 1 do podstawy prowadnicy (nr 2) za pomocą śrub M8x16 (nr 4) i nakrętek M8 (nr 1).



3. Przesunąć prowadnicę do przodu i przymocować tylną część zespołu prowadnicy fotela do podstawy prowadnicy (nr 2) za pomocą śrub M8x16 (nr 4) i nakrętek M8 (nr 1).
4. Wkręcić śrubę ograniczającą (nr 5), która została usunięta w kroku 2.
5. Zamontować podłokietnik (nr 13) do oparcia fotela za pomocą śrub, podkładek sprężystych i podkładek płaskich (nr 4, nr 11, nr 12).

Podłączanie akumulatora

NIEBEZPIECZEŃSTWO! Elektrolit jest roztworem kwasu siarkowego, który jest silnie trujący.



NIEBEZPIECZEŃSTWO! Kwas siarkowy jest żrący, co może spowodować ślepotę lub poważne oparzenia.



NIEBEZPIECZEŃSTWO! Akumulator należy przechowywać poza zasięgiem dzieci. Nigdy nie wyrzucać z odpadami komunalnymi. W celu zapewnienia zgodności z dyrektywą europejską 2012/19/WE dotyczącą zużytego sprzętu elektrycznego i elektronicznego oraz jej wdrożenia do prawa krajowego zużyte elektronarzędzia muszą być oddzielane od innych odpadów i utylizowane w sposób przyjazny dla środowiska, np. poprzez oddanie ich do punktu recyklingu.



Alternatywne rozwiązanie w zakresie recyklingu:

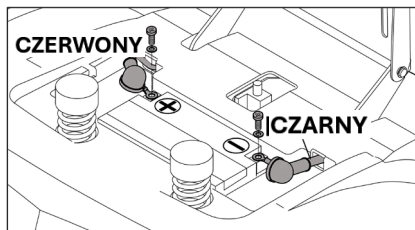
Zamiast zwracać sprzęt producentowi, właściciel sprzętu, jeśli nie chce już przechowywać sprzętu elektrycznego, może dopilnować, by sprzęt został prawidłowo zutylizowany. Zużyty sprzęt może zostać oddany w odpowiednim punkcie odbioru, który zutylizuje sprzęt zgodnie z krajowymi przepisami dotyczącymi recyklingu i utylizacji odpadów. Nie dotyczy to żadnych akcesoriów ani urządzeń pomocniczych bez elementów elektrycznych dostarczonych ze zużyтым sprzętem.

Zastrzega się prawo do zmian technicznych.

1. Umieścić akumulator w obudowie. **UWAGA!** Ustawić akumulator zgodnie z biegunowością (+) i (-).
2. Podłączyć złącza akumulatora do przewodów maszyny i dokręcić 2 śruby, a następnie w dwóch miejscach założyć pokrywę ochronną obu przewodów. (Użyć klucza płaskiego 8-10 i śrubokręta krzyżakowego).
3. Zabezpieczyć akumulator małym gumowym paskiem.

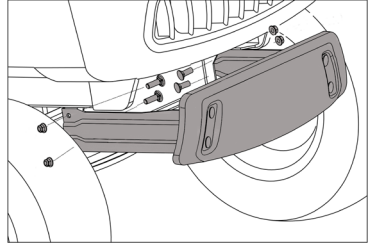
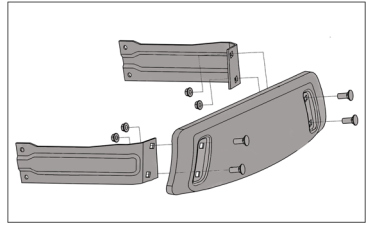


UWAGA! Maszyna jest wyposażona w akumulator **12V, 18 Ah**. Akumulator został fabrycznie naładowany. Jeżeli okaże się, że akumulator jest niewystarczająco naładowany należy naładować go za pomocą ładowarki 12 V 1 A.



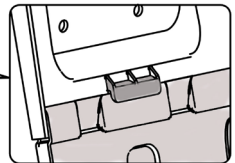
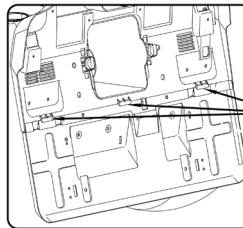
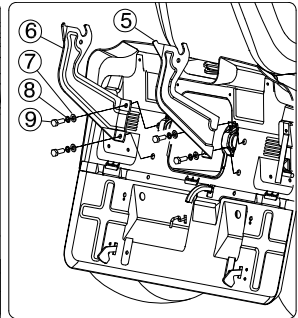
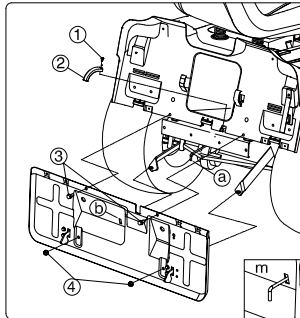
Montaż przedniego zderzaka

1. Zamontować wspornik zderzaka lewego i wspornik zderzaka prawego na zderzaku za pomocą 4 nakrętek M8 i 4 śrub M8x20. (Użyć klucza płaskiego 13-15).
2. Zamontować przedni zderzak na spodzie ramy za pomocą 4 nakrętek M8 i 4 śrub M8x20. (Użyć klucza płaskiego 13-15).



Montaż przegrody tylnej

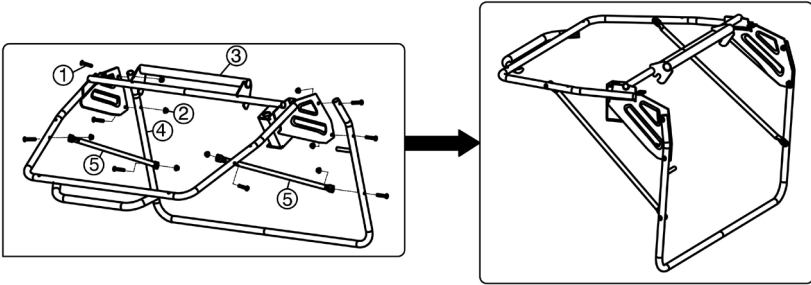
1. Zamontować hak (2) za pomocą śruby (1).
2. Zamontować dźwignię (a) w otworze (b); (patrz rys. m).
3. Zamontować tylną przegrodę na ramie za pomocą śrub (3) (śruba 5/16-18).
4. Zamontować tylną przegrodę na L i P wsporniku za pomocą nakrętek (4) (M8);
5. Zamontować wspornik kosza (5, 6) za pomocą śrub (9) i podkładek (7, 8).



Uwaga: Podczas montażu umieścić przegrodę tylną w 3 wypukłych części plastikowej przegrody.

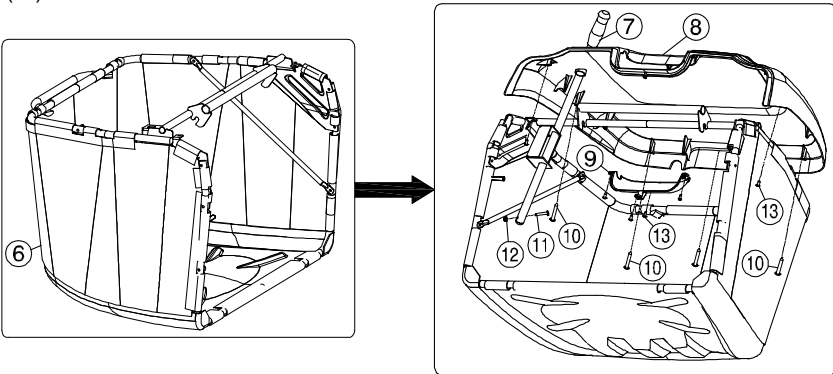
Montaż pojemnika na trawę

1. Zamontować przedni wspornik (4) na ramie górnej (3) za pomocą czterech śrub (1) (M6-35) i nakrętek (2).
2. Zamontować rurę wspornika bocznego (5) na ramie górnej (3) i przednim wsporniku (4) za pomocą czterech śrub (1) (M6-35) i nakrętek (2).

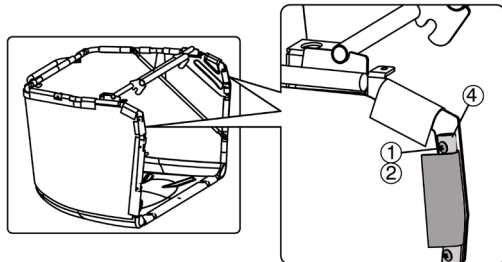


Uwaga! Podczas montażu boczne rury wspornikowe (5) zamontować po wewnętrznej stronie wspornika przedniego (4) i ramy górnej (3).

3. Zamontować worek na ściętą trawę (6) na ramie.
4. Zamontować pokrywę (8) na ramie za pomocą czterech śrub (10) ST 4,8x35 i dwóch śrub (13) ST 4,8x16.
5. Zamontować łącznik (9) przy użyciu czterech śrub (13) ST 4,8x16.
6. Umieścić dźwignię opróżniania pojemnika (7) w osłonie pojemnika na trawę i założyć nakrętkę (12) i śrubę (11).



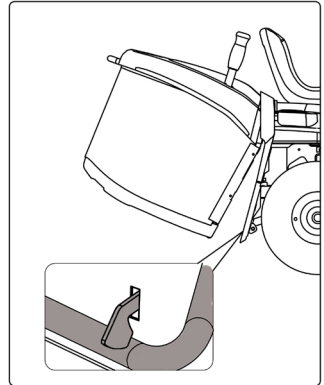
Uwaga! Po umieszczeniu krawędzi pojemnika na trawę w rurze podporowej (4) dokręcić śruby (1) i nakrętki (2).



Montaż blokady kosza

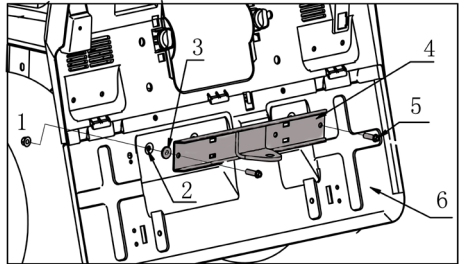
OSTRZEŻENIE!

- Nigdy nie używać maszyny bez zamontowanych osłon wyjściowych!
- Przymocować pojemnik na trawę do wsporników i umieścić go na środku płyty tylnej zgodnie z dwoma oznaczeniami.
- Dopilnować, by dolna rura otworu pojemnika na trawę była przymocowana do zapadki.

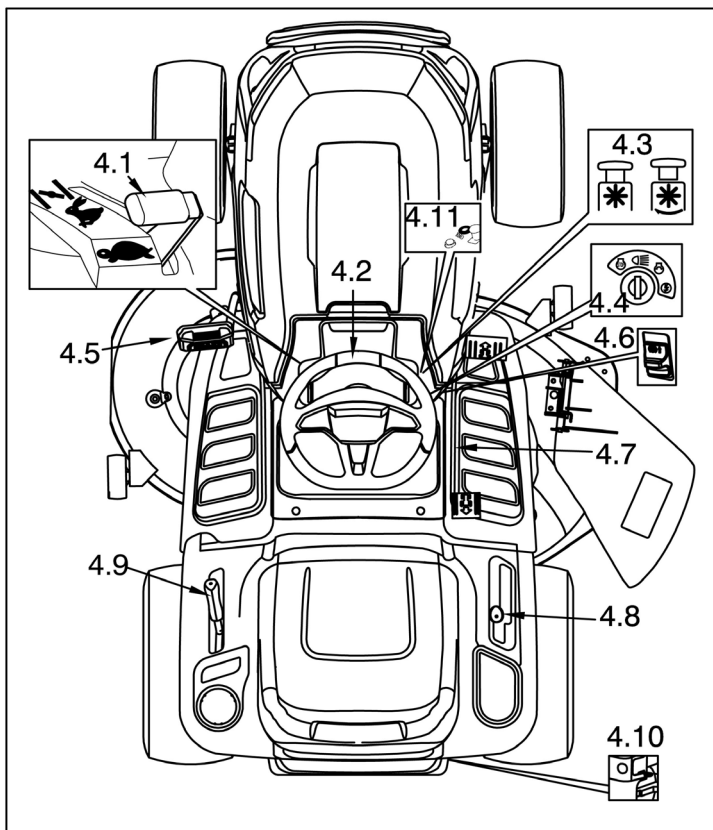


Montaż zaczepu do przyczepki

Przełożyć śruby M8x40 (5) przez płytę holowniczą (4), podkładkę (3) i otwory (2) w przegrodzie tylnej (6), a następnie założyć nakrętkę M8 (1) na śruby (5) i dokręcić je kluczami 8-10 i 13-15.



ELEMENTY STERUJĄCE I PRZYRZĄDY



Dźwignia przepustnicy 4.1

Reguluje obroty silnika. Położenia są przedstawione na etykiecie z następującymi symbolami:



«CHOKE» rozruch zimnego silnika.



«SLOW» minimalna prędkość silnika.



«FAST» maksymalna prędkość silnika.

- Położenie «CHOKE» wzbogaca mieszankę, dlatego należy je stosować tylko przez niezbędny czas przy rozruchu zimnego silnika.
- Podczas przemieszczania się między obszarami pracy, ustawiać dźwignię w położeniu między «SLOW» a «FAST».
- Podczas cięcia należy wybierać położenie «FAST».

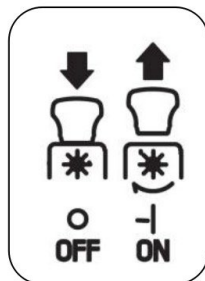
Kierownica 4.2

Obraca przednie koła.

Włącznik / wyłącznik napędu noży 4.3

Znajduje się na prawym panelu przed przełącznikiem zapłonu.

Pokrętło uruchamiania/zatrzymywania noży służy do sterowania sprzęgłem elektrycznym. Pociągnąć do góry, by załączyć noże, lub wcisnąć w dół, by odłączyć noże.



Przełącznik zapłonu 4.4

Stacyjka ma cztery położenia:



«OFF» - maszyna jest wyłączona.



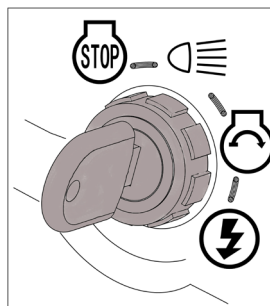
«ON» - maszyna jest włączona.



«START» - załącza rozrusznik. Po zwolnieniu kluczyka w położeniu «START», automatycznie powróci on do położenia «ON».

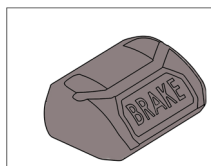


Gdy kluczyk znajduje się w tym położeniu, załączane są reflektory.



Pedał hamulca 4.5

Pedał hamulca znajduje się z lewej strony. Pedał hamulca służy do nagłego zatrzymywania maszyny lub aktywacji hamulca postojowego.

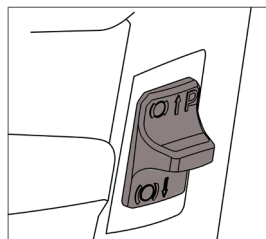


UWAGA! Podczas jazdy należy trzymać stopę z dala od pedału.

Dźwignia hamulca postojowego 4.6

Przy zatrzymanej maszynie należy:

1. Wcisnąć pedał hamulca;
2. Podnieść dźwignię hamulca postojowego;
3. Zwolnić pedał hamulca.



W ten sposób tylne koła zostaną zablokowane. Aby zwolnić hamulec postojowy, należy wcisnąć do końca pedał hamulca (dźwignia hamulca postojowego jest automatycznie zwalniana i powraca do położenia dolnego).



UWAGA! Silnik uruchamia się tylko wtedy, gdy:

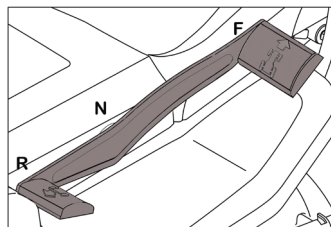
- użytkownik znajduje się na fotelu operatora;
- aktywowany jest hamulec postojowy (tylko w modelach mechanicznych);
- napęd trakcyjny i zespół tnący są wyłączone.

Załączanie napędu 4.7

(model z przekładnią hydrostatyczną)

Pedał ten załącza napęd kół, a także steruje prędkością jazdy do przodu i do tyłu.

- Aby włączyć jazdę do przodu, należy wcisnąć go w kierunku «F» czubkiem stopy. W miarę zwiększania nacisku na pedał, prędkość maszyny będzie wzrastać.
- Jazdę do tyłu aktywuje się, naciskając pedał piętą w kierunku «R».
- Po zwolnieniu pedał automatycznie powraca do położenia neutralnego «N».



OSTRZEŻENIE! Jazdę do tyłu można aktywować tylko gdy maszyna się zatrzyma.

UWAGA! Przed rozpoczęciem jazdy upewnić się, że hamulec postojowy został zwolniony.

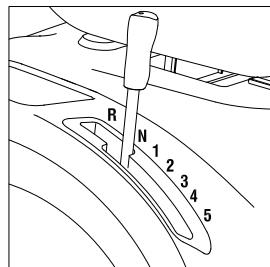
Dźwignia zmiany biegów 4.8

(model z przekładnią ręczną)

Ta dźwignia ma siedem położeń dla 5 biegów jazdy do przodu, położenie biegu neutralnego «N» i jazdy do tyłu «R». Po przestawieniu dźwigni zmiany biegów nacisnąć pedał hamulca, by rozłączyć pasek napędowy, a następnie przesunąć dźwignię w sposób pokazany na etykiecie.

UWAGA! Nigdy nie przestawiać dźwigni bezpośrednio z położenia jazdy do przodu w położenie jazdy do tyłu ani na odwrót przed całkowitym zatrzymaniem maszyny.

OSTRZEŻENIE! Wybierać bieg wsteczny tylko po tym, jak maszyna się zatrzyma.



Dźwignia regulacji wysokości koszenia 4.9

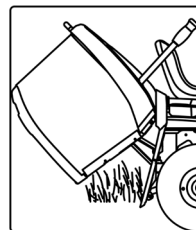
Podnosi lub opuszcza zespół tnący i w ten sposób reguluje wysokość koszenia trawy.

Dźwignia ta oferuje siedem położeń do wyboru (pokazanych na etykiecie od «1» do «7»), które odpowiadają różnym wysokościami w zakresie 30-90 mm.



Pojemnik na trawę

Ta dźwignia przechyla i opróżnia pojemnik na trawę. Oznacza to mniej pracy dla operatora.



Włącznik trybu jazdy do tyłu (RMO) 4.11

Włącznik trybu jazdy do tyłu znajduje się na prawym panelu na lewo od włącznika /wyłącznika napędu noży. Noże zatrzymują się podczas jazdy do tyłu. Jeżeli noże mają obracać się podczas jazdy do tyłu, nacisnąć przycisk RMO.

UWAGA! Nie zaleca się koszenia w trakcie jazdy do tyłu.

EKSPLOATACJA MASZINY

Zalecenia dotyczące bezpieczeństwa

- Maszyna może być używana wyłącznie w celu, do którego została zaprojektowana (koszenie trawy).
- Nie modyfikować ani nie zdejmować zabezpieczeń maszyny.
- Należy pamiętać, że to użytkownik zawsze ponosi odpowiedzialność za szkody i obrażenia innych osób. Przed użyciem maszyny należy:
 - zapoznać się z ogólnymi zasadami bezpieczeństwa, zwracając szczególną uwagę na jazdę i koszenie na pochyłościach;
 - uważnie przeczytać instrukcję obsługi, by poznać elementy sterujące i dowiedzieć się, jak szybko zatrzymać noże i silnik;
 - nigdy nie umieszczać dłoni ani stóp w pobliżu obracających się części lub pod nimi i zawsze trzymać się z dala od wylotu.
- Nie używać maszyny w przypadku złego stanu zdrowia lub pod wpływem leków bądź innych substancji, które mogą spowolnić reakcje i obniżyć zdolność koncentracji. To użytkownik ponosi odpowiedzialność za ocenę potencjalnego ryzyka związanego z miejscem, w którym ma być wykonywana praca, oraz za podjęcie wszelkich niezbędnych środków ostrożności w celu zapewnienia bezpieczeństwa sobie oraz innym osobom, zwłaszcza na zboczach lub nierównym, śliskim i niestabilnym podłożu.
- Nie pozostawiać maszyny w wysokiej trawie z włączonym silnikiem, by uniknąć ryzyka pożaru.

OSTRZEŻENIE! Nie używać maszyny na zboczach o nachyleniu przekraczającym 15° (27 %). Nie używać maszyny na zboczach o nachyleniu poprzecznym przekraczającym 10° (18 %). Jeżeli maszyna będzie używana głównie na pochyłościach, pod belką poprzeczną przednich kół należy zamontować przeciwwagę. Poprawi to stabilność z przodu i zmniejszy ryzyko wywrócenia maszyny.

Powody aktywowania zabezpieczeń

Zabezpieczenia działają na dwa sposoby:

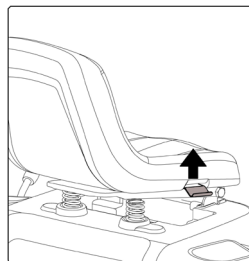
- zapobiegają uruchomieniu silnika, jeśli nie zostały spełnione wszystkie wymogi bezpieczeństwa;
- wyłączają silnik, jeśli nie został spełniony choćby jeden z wymogów bezpieczeństwa.
- Aby uruchomić silnik, konieczne jest, by:
 - noże nie były załączone;
 - hamulec postojowy był aktywowany, a przekładnia wyłączona;
 - operator siedział na fotelu.
- Silnik wyłącza się, gdy:
 - operator opuści swoje miejsce podczas koszenia lub jazdy.

Działania przed rozpoczęciem pracy

Aby zapewnić wydajną pracę i maksymalne bezpieczeństwo, przed rozpoczęciem koszenia konieczne jest przeprowadzenie kilku kontroli i czynności.

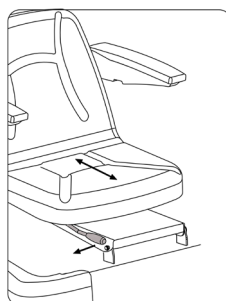
Regulacja fotela

Aby wyregulować położenie fotela, należy podnieść dźwignię regulacji fotela, przesunąć fotel do przodu lub do tyłu do wybranego położenia, a następnie zwolnić dźwignię. Przed rozpoczęciem pracy maszyną upewnić się, że fotel został zablokowany w odpowiednim położeniu.



Tylko w przypadku fotela Luxury (jeśli dotyczy).

Aby wyregulować położenie fotela, należy pociągnąć do góry i przytrzymać dźwignię regulacji fotela. Przesunąć fotel do przodu lub do tyłu do wybranego położenia, a następnie zwolnić dźwignię. Przed rozpoczęciem pracy maszyną upewnić się, że fotel został zablokowany w odpowiednim położeniu.



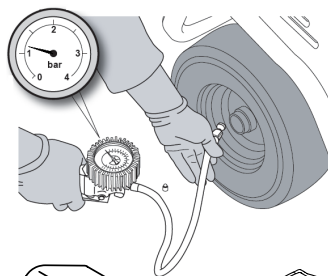
Ciśnienie w oponach

Odpowiednie ciśnienie w oponach to główny czynnik zapewniający, że zespół tnący jest ustawiony poziomo i kosi równomiernie. Należy odkręcić korki zaworków i podłączyć do zaworków przewód sprężonego powietrza z manometrem.

Wartości ciśnienia:

PRZÓD 1,2 bara (15 x 6,0-6)

TYŁ 1,0 bar (18 x 8,5-8)

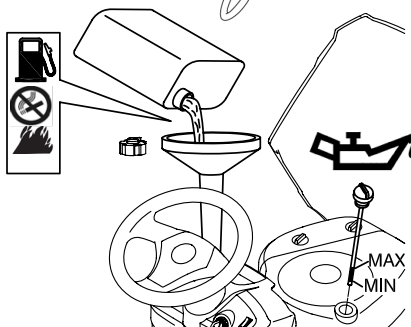


Kontrola poziomu paliwa i oleju

UWAGA!W instrukcji obsługi silnika podano rodzaje oleju i paliwa, którego można użyć.

Poziom oleju należy sprawdzać jedynie przy wyłączonym silniku. Zgodnie z informacjami zawartymi w instrukcji obsługi silnika, wartość ta musi mieścić się między oznaczeniami MIN i MAX na wskaźniku poziomu oleju.

Uzupełniać paliwo za pomocą lejka, ale nie napełniać zbiornika do końca. Pojemność zbiornika wynosi ok. 7,5 l.



NIEBEZPIECZEŃSTWO! Paliwo należy uzupełniać w otwartej lub dobrze wentylowanej przestrzeni

przy wyłączonym silniku. Pamiętać, że opary benzyny są łatwopalne. Nie używać otwartego płomienia do zaglądania do wnętrza zbiornika i nie palić papierosów podczas uzupełniania paliwa.

UWAGA! Nie rozlewać benzyny na części z tworzywa sztucznego, by ich nie uszkodzić. W razie przypadkowego rozlania lub wycieku, natychmiast spłukać wodą. Gwarancja nie obejmuje uszkodzeń części korpusu z tworzywa sztucznego ani silnika spowodowanych przez paliwo.

Kontrola bezpieczeństwa i wydajności maszyny

1. Sprawdzić, czy zabezpieczenia działają zgodnie z opisem.
2. Sprawdzić, czy hamulec jest w pełni sprawny.
3. Nie rozpoczynać koszenia, jeśli noże drgają lub nie ma pewności, czy są wystarczająco ostre. Należy pamiętać, że:
 - źle naostrzony nóż szarpie trawę i sprawia, że trawnik staje się żółty;
 - poluzowany nóż powoduje niepożądane drgania i może być niebezpieczny.

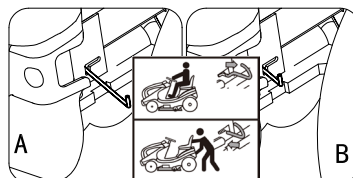
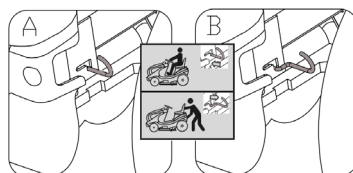
OSTRZEŻENIE! Nie używać maszyny nie mając pewności, czy działa bezpiecznie i wydajnie. W razie wątpliwości niezwłocznie skontaktować się z dealerem w celu przeprowadzenia niezbędnych kontroli i napraw.

Dźwignia wyłączania przekładni hydrostatycznej

Dźwignia ta oferuje dwa położenia, jak pokazano na etykiecie: «A» = przekładnia włączona: wszystkie zastosowania podczas przemieszczania i koszenia.

«B» = przekładnia wyłączona: ułatwia ręczne przemieszczanie maszyny przy wyłączonym silniku.

W zależności od przekładni hydrostatycznej istnieją dwa rodzaje metod pracy, które powinny być stosowane zgodnie z etykietą umieszczoną na maszynie.

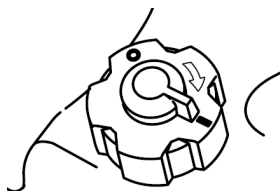


Uruchamianie

NIEBEZPIECZEŃSTWO! Silnik należy uruchamiać w otwartych lub dobrze wentylowanych przestrzeniach. Należy pamiętać, że spaliny są toksyczne.

Uruchamianie silnika:

1. Otworzyć zawór paliwa do pozycji („I”);
2. Zamknąć osłonę silnika;
3. Podnieść zespół tnący do najwyższego położenia;
4. Odłączyć noże;
5. Ustawić dźwignię zmiany biegów w położeniu neutralnym lub zwolnić pedał;
6. Aktywować hamulec postojowy;
7. W przypadku rozruchu zimnego silnika ustawić przepustnicę w położeniu «CHOKE», jak pokazano na etykiecie;
8. Jeżeli silnik jest już rozgrzany, ustawić dźwignię w położeniu pomiędzy «SLOW» i «FAST»;



9. Umieścić kluczyk w stacyjce i przekręcić go do położenia «ON», by uruchomić układ elektryczny, a następnie przekręcić go do położenia «START», by uruchomić silnik;

10. Po uruchomieniu silnika zwolnić kluczyk.

Po uruchomieniu silnika ustawić przepustnicę w położeniu «SLOW».

UWAGA! Ssanie należy wyłączyć natychmiast po tym, jak silnik zacznie płynnie pracować. Korzystanie z niego, gdy silnik jest już rozgrzany, może spowodować uszkodzenie świec zapłonowych i nieregularną pracę silnika.

UWAGA! W przypadku problemów z rozruchem silnika nie ponawiać prób, ponieważ istnieje ryzyko rozładowania akumulatora i zalania silnika. Przekręcić kluczyk do położenia «OFF», odczekać kilka sekund, a następnie powtórzyć operację. Jeżeli usterka nadal występuje, odwołać się do instrukcji obsługi silnika.

UWAGA! Pamiętać, że zabezpieczenia uniemożliwiają uruchomienie silnika, jeśli nie zostały spełnione wymogi bezpieczeństwa. W takich przypadkach, po skorygowaniu sytuacji, przed ponownym uruchomieniem silnika obrócić kluczyk z powrotem do położenia «OFF».

Uruchamianie i jazda bez koszenia

OSTRZEŻENIE! Maszyna nie została zatwierdzona do użytku na drogach publicznych. Musi być używana (zgodnie z kodeksem ruchu drogowego) w prywatnych obszarach zamkniętych dla ruchu. Podczas przemieszczania maszyny noże muszą być odłączone, a zespół tnący podniesiony do najwyższego położenia («7»).

Ustawić przepustnicę w położeniu od "SLOW" do "FAST", a dźwignię zmiany biegów na pierwszym biegu. Trzymać wciśnięty pedał hamulca i zwolnić hamulec postojowy, zwolnić pedał hamulca powoli, aby rozpocząć ruch maszyny do przodu.

OSTRZEŻENIE! Pedał hamulca musi być zwalniany stopniowo, ponieważ nagłe załączenie może spowodować wywrócenie się maszyny i utratę kontroli przez operatora. Stopniowo osiągać żądaną prędkość za pomocą przepustnicy i dźwigni zmiany biegów. Aby zmienić bieg, należy zawsze używać sprzęgła, wciskając pedał hamulca.

Hamowanie

Zwolnić, zmniejszając prędkość obrotową silnika, a następnie wcisnąć do końca pedał hamulca, by jeszcze bardziej obniżyć prędkość, aż do zatrzymania maszyny.

Jazda do tyłu

UWAGA! Jazdę do tyłu można aktywować wyłącznie po zatrzymaniu maszyny. Wciskać pedał hamulca, aż maszyna się zatrzyma, a następnie ruszyć do tyłu, przesuwając dźwignię w bok do położenia «R» (model z przekładnią ręczną).

Stopniowo zwolnić pedał hamulca, by załączyć sprzęgło i móc rozpocząć jazdę do tyłu. Po zatrzymaniu maszyny rozpocząć jazdę do tyłu, naciskając pedał załączania napędu w kierunku «R»

(model z przekładnią hydrostatyczną).

Koszenie

Aby rozpocząć koszenie:

1. Przesunąć dźwignię do położenia «FAST».
2. Podnieść zespół tnący do najwyższego położenia.
3. Załączyć noże.
4. Zacząć poruszać się do przodu na trawie bardzo powoli i z najwyższą ostrożnością, jak opisano wcześniej.
5. Dostosować wysokość i prędkość koszenia do warunków na trawniku (wysokości, gęstości i wilgotności trawy).

OSTRZEŻENIE! Podczas koszenia na pochyłości zmniejszyć prędkość, by zapewnić bezpieczne warunki pracy. Niezależnie od warunków, zawsze zmniejszać prędkość w przypadku spadku prędkości obrotowej silnika.

UWAGA! W przypadku jazdy z prędkością za wysoką w stosunku do ilości koszonej trawy, koszenie nie będzie efektywne. Zawsze, gdy konieczne jest ominięcie przeszkody, należy odłączać noże i podnosić zespół tnący do najwyższego położenia.

UWAGA! Maszyna nie została zatwierdzona do koszenia podczas jazdy do tyłu. Noże zatrzymają się, gdy maszyna ruszy do tyłu po naciśnięciu pedału jazdy w kierunku «R». Jednak naciśnięcie włącznika trybu pracy do tyłu (RMO, na prawo od kierownicy) sprawi, że noże będą się obracać podczas jazdy kosiarką do tyłu.

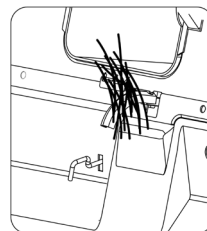
Opróżnianie pojemnika na trawę

UWAGA! Czynność tę można wykonywać tylko przy odłączonych nożach, w przeciwnym razie silnik się wyłączy.

Nie dopuszczać do przepelnienia pojemnika, ponieważ może to zablokować kanał wyrzutu. Gdy pojemnik na trawę jest pełny, rozlega się sygnał dźwiękowy. Wówczas należy:

- odłączyć noże, po czym dźwięk się wyłączy;
- zmniejszyć prędkość obrotową silnika;
- zatrzymać maszynę;
- na pochyłości włączyć hamulec postojowy;
- pociągnąć dźwignię opróżniania i przechylić pojemnik na trawę, by go opróżnić;
- zamknąć pojemnik tak, by zaczepił o zapadkę.

UWAGA! Czasami ostrzeżenie dźwiękowe rozlega się w chwili załączania noży, nawet gdy pojemnik na trawę został opróżniony. Winne są temu resztki trawy pozostałe na czujniku mikroprzełącznika. Aby wyłączyć sygnał dźwiękowy, odłączyć noże i natychmiast załączyć je ponownie. Jeżeli sygnał ostrzegawczy się powtórzy, wyłączyć silnik i zdjąć pojemnik na trawę, a następnie usunąć nagromadzoną trawę z czujnika.



Odblokowywanie kanału wyrzutu

Cięcie bardzo wysokiej lub mokrej trawy, zwłaszcza przy zbyt dużej prędkości, może spowodować

zablokowanie kanału wylotu. W takim przypadku należy:

- zatrzymać maszynę, odłączyć noże i zatrzymać silnik;
- zdjąć pojemnik na trawę;
- usunąć ścinki trawy; można do nich dotrzeć przez wylot kanału.

OSTRZEŻENIE! Czynność tę należy wykonywać wyłącznie przy wyłączonym silniku.

Kończenie koszenia

Po zakończeniu koszenia odłączyć noże, zmniejszyć prędkość obrotową silnika i jechać maszyną z podniesionym do najwyższego położenia zespołem tnącym.

Kończenie pracy

Zatrzymać maszynę, ustawić przepustnicę w położeniu «SLOW» i wyłączyć silnik, przekręcając kluczyk do położenia «OFF».

Po zatrzymaniu silnika zamknąć zawór odcinający paliwo.

OSTRZEŻENIE! Aby uniknąć strzału do gaźnika, ustawić przepustnicę w położeniu «SLOW» na 20 sekund przed wyłączeniem silnika.

OSTRZEŻENIE! Przed pozostawieniem maszyny bez nadzoru zawsze wyjmować kluczyk ze stacyjki!

UWAGA! Aby podtrzymać naładowanie akumulatora, nie pozostawiać kluczyka w położeniu «ON» przy wyłączonym silniku.

Czyszczenie maszyny

Po użyciu oczyścić maszynę z zewnątrz, opróżnić wyrzutnik i potrząsnąć nim, by usunąć trawę i inne zanieczyszczenia.

Oczyścić elementy korpusu z tworzywa sztucznego wilgotną gąbką za pomocą wody i detergentu, uważając, by nie zamoczyć silnika, części elektrycznych lub płytki elektronicznej pod deską rozdzielczą.

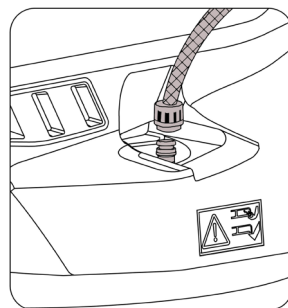
UWAGA! Do czyszczenia nadwozia lub silnika nigdy nie używać myjek ciśnieniowych ani silnych detergentów!

Podczas mycia wnętrza zespołu tnącego maszyna musi znajdować się na twardym podłożu z:

- zamontowanym wyrzutnikiem;
- operatorem na swoim miejscu;
- uruchomionym silnikiem;
- przekładnią w położeniu neutralnym lub zwolnionym pedałem;
- załączonymi nożami.

Podłączać wąż do każdej ze złąček po kolei i przez kilka minut puszczać wodę przez każdą z nich, przy uruchomionych nożach.

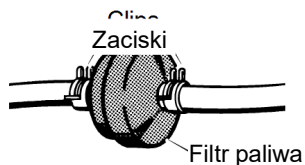
Podczas mycia zespół tnący powinien być ustawiony w najniższym położeniu.



Przechowywanie i dłuższe okresy bezczynności

Jeżeli maszyna nie będzie używana przez dłuższy czas (powyżej miesiąca), odłączyć przewody akumulatora i postępować zgodnie z informacjami zawartymi w instrukcji obsługi silnika.

Opróżnić zbiornik paliwa, odłączając przewód przy wlocie paliwa i postępować zgodnie z informacjami zawartymi w instrukcji obsługi silnika.



OSTRZEŻENIE! Ostrożnie usunąć ścinki suchej trawy, które mogły zebrać się wokół silnika lub tłumika, by zapobiec ich zapaleniu przy następnym użyciu maszyny!

Umieścić maszynę w suchym, osłoniętym miejscu i najlepiej przykryć ją tkaniną.

UWAGA! Akumulator należy przechowywać w chłodnym i suchym miejscu. Przed długimi okresami przechowywania (powyżej miesiąca) zawsze ładować akumulator, a następnie powtórzyć ładowanie przed ponownym użyciem.

Przy następnym użyciu maszyny sprawdzić, czy przewody, zawór odcinający paliwo i gaźnik są szczelne.

Podsumowanie najważniejszych kroków, które należy wykonywać podczas eksploatacji maszyny.

Aby...	Należy...
Uruchomić silnik	Otworzyć zawór paliwa, upewnić się, że wszystkie warunki umożliwiające rozruch są spełnione, a następnie przekręcić kluczyk.
Jechać do przodu	Wcisnąć do końca pedał, włączyć bieg, a następnie stopniowo zwolnić pedał.
Zahamować lub się zatrzymać	Zmniejszyć prędkość obrotową silnika i nacisnąć pedał hamulca.
Jechać do tyłu	Zatrzymać maszynę; ustawić bieg neutralny, wcisnąć do końca pedał hamulca, włączyć bieg wsteczny, a następnie stopniowo zwolnić pedał.
Kosić trawę	Założyć pojemnik na trawę; nacisnąć przepustnicę; załączyć noże; ustawić wysokość cięcia, wcisnąć do końca pedał, włączyć bieg, a następnie stopniowo zwolnić pedał.
Odblokować kanał wyrzutu	Zatrzymać maszynę, odłączyć noże i zatrzymać silnik. Otworzyć osłonę wyrzutu i oczyścić kanał wyrzutu.
Zakończyć koszenie	Odłączyć noże i zmniejszyć prędkość obrotową silnika.
Zatrzymać silnik	Zmniejszyć prędkość obrotową silnika, odczekać kilka sekund, przekręcić kluczyk i zamknąć zawór paliwa.
Przechowywać maszynę	Włączyć hamulec postojowy, wyjąć kluczyk i w razie potrzeby umyć maszynę, włączyć zespół tnący, kanał wylotu i pojemnik na trawę.

Praca na pochyłościach

Kosić tylko na zboczach o maksymalnym nachyleniu określonym wyżej. Trawniki na zboczach muszą być koszone w górę i w dół, nigdy w poprzek. Podczas zmiany kierunku jazdy zwracać szczególną uwagę, by koła skierowane w górę zbocza nie uderzyły w żadne przeszkody (takie jak kamienie, gałęzie, korzenie itp.), które mogłyby spowodować zsuniecie się maszyny, wywrócenie lub utratę kontroli.



NIEBEZPIECZEŃSTWO! Przed zmianą kierunku jazdy na pochyłościach zmniejszać prędkość i zawsze włączać hamulec postojowy przed pozostawieniem maszyny bez nadzoru.

OSTRZEŻENIE! Na pochyłościach rozpoczynać jazdę do przodu bardzo ostrożnie, by uniknąć wywrócenia. Przed jazdą po pochyłościach, zwłaszcza w dół, zmniejszać prędkość jazdy do przodu.

NIEBEZPIECZEŃSTWO! Nigdy nie używać biegu wstecznego w celu zmniejszenia prędkości zjeżdżania ze wznesienia: może to spowodować utratę kontroli nad maszyną, zwłaszcza na śliskim podłożu.

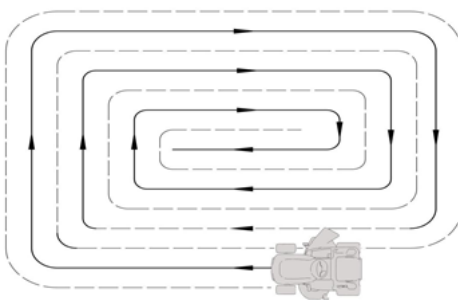
NIEBEZPIECZEŃSTWO! Nigdy nie jeździć maszyną po pochyłościach na biegu neutralnym lub z wyłączonym sprzęgłem! Zawsze włączać niski bieg przed pozostawieniem maszyny bez nadzoru.

Transport

OSTRZEŻENIE! Jeżeli maszyna jest transportowana na ciężarówce lub przyczepie, należy użyć odpowiedniego sprzętu do podnoszenia i skorzystać z pomocy stosownej liczby osób, odpowiednio do masy i rodzaju używanego systemu podnoszenia. Nigdy nie podnosić maszyny za pomocą liny i wielokrążka. Na czas transportu zamykać zawór paliwa, opuszczać zespół tnący, aktywować hamulec postojowy i mocować maszynę linami lub łańcuchami do urządzenia transportowego.

Pielęgnacja trawnika

1. Aby odpowiednio dbać o kondycję trawnika, należy go regularnie kosić bez uszkodzania trawy. Trawnik może obejmować różne rodzaje trawy. Jeżeli trawnik jest często koszony, trawa rośnie szybciej, zachowując odpowiednią jakość. Jeżeli trawnik jest koszony rzadziej, pojawia się wyższa trawa i chwasty (oraz stokrotki, koniczyna itp.).
2. Zawsze lepiej jest kosić suchą trawę.
3. Noże muszą być w dobrym stanie i naostrzone, by trawa była cięta równo bez poszarpanych krawędzi, które prowadzą do żółknięcia końcówek.
4. Silnik musi pracować z pełną prędkością zarówno w celu zapewnienia skutecznego cięcia trawy, jak i uzyskania niezbędnego ciągu do przepchnięcia ściniek przez kanał wylotu.
5. Częstotliwość koszenia powinna być dostosowana do tempa wzrostu trawy. Nie należy pozwalać trawie zbyt odrosnąć między koszeniami.
6. Podczas gorących i suchych okresów trawę należy kosić nieco wyżej, by zapobiec wysychaniu gruntu.
7. Najlepsza wysokość trawy na zadbanym trawniku wynosi ok. 4-5 cm. W trakcie jednego koszenia nie należy usuwać więcej niż jednej trzeciej całkowitej wysokości. Jeżeli trawa jest bardzo wysoka, należy ją skosić dwa razy w ciągu dwudziestu czterech godzin – po raz pierwszy z nożami w najwyższym położeniu, ewentualnie zmniejszając szerokość cięcia, a drugi raz na żądanej wysokości.
8. Podczas koszenia dużych obszarów zaczynać od skręcenia w prawo, by ścięta trawa była wyrzucana z dala od krzewów, ogrodzeń, podjazdów itp. Po jednym lub dwóch przejazdach kosić w przeciwnym kierunku, wykonując skręty w lewo, aż do zakończenia pracy.
9. Wygląd trawnika poprawi się, jeżeli będzie koszony na przemian w obu kierunkach.
10. Jeżeli układ zbierający ma tendencję do zapychania się, zmniejszyć prędkość jazdy do przodu, ponieważ może być ona zbyt wysoka w stosunku do stanu trawy. Jeżeli problem nie ustąpi, prawdopodobną przyczyną są źle naostrzone lub zdeformowane noże.
11. Kosząc w pobliżu krzewów lub krawężników zachowywać szczególną ostrożność, ponieważ mogą one zakłócić poziome ustawienie zespołu tnącego i uszkodzić jego krawędź oraz noże.



KONSERWACJA

Zalecenia dotyczące bezpieczeństwa

OSTRZEŻENIE! Przed przystąpieniem do czyszczenia lub prac konserwacyjnych należy wyjąć kluczyk ze stacyjki i zapoznać się ze stosownymi informacjami. Zakładać odpowiednią odzież oraz, gdy istnieje zagrożenie dla dłoni, rękawice robocze.

OSTRZEŻENIE! Nigdy nie używać maszyny ze zużytymi lub uszkodzonymi częściami. Uszkodzone lub zużyte części muszą być zawsze wymieniane, a nie naprawiane. Używać wyłącznie oryginalnych części zamiennych: części o innej jakości mogą uszkodzić silnik i zagrozić bezpieczeństwu użytkownika.

UWAGA! Nigdy nie usuwać zużytego oleju, paliwa ani innych zanieczyszczeń w nieprzeznaczonych do tego miejscach!

Harmonogram konserwacji

Czynność	Częstotliwość	Wykonano (data lub godzina)							
1. MASZYNA									
Sprawdzić poziom oleju w silniku	Przed każdym użyciem								
Kontrola ciśnienia w oponach	Przed każdym użyciem								
Kontrola zabezpieczeń i elementów sterujących	Przed każdym użyciem								
Kontrola pod kątem uszkodzeń ⁽²⁾	Przed każdym użyciem								
Ogólne czyszczenie maszyny	Po każdym użyciu								
Kontrola mocowania i ostrości noży ⁽²⁾	Co 25 godzin								
Kontrola pasa przekładni	Co 25 godzin								
Kontrola paska napędu noży	Co 25 godzin								
Kontrola śrub i wkrętów	Co 25 godzin								
Smarowanie ogólne ⁽³⁾	Co 25 godzin								
Wymiana noży	Co 100 godzin								
Ogólny przegląd konserwacyjny przeprowadzany przez autoryzowany punkt serwisowy	Raz w roku								

2. SILNIK									
Pierwsza wymiana oleju ⁽¹⁾	(1)								
Wymiana oleju silnikowego ⁽¹⁾	(1)								
Czyszczenie filtra powietrza ⁽¹⁾	(1)								
Kontrola i regulacja świecy zapłonowej ⁽¹⁾	(1)								
Czyszczenie zbiornika paliwa i filtrów paliwa ⁽¹⁾	(1)								
Wymiana filtra powietrza ⁽¹⁾	(1)								
Wymiana świecy zapłonowej ⁽¹⁾	(1)								

- (1) Należy przeczytać instrukcję obsługi silnika, by uzyskać pełną listę i częstotliwość.
- (2) Przy pierwszych oznakach zużycia skontaktować się z dealerem w celu wymiany części.
- (3) Ogólne smarowanie wszystkich połączeń powinno być wykonywane również wtedy, gdy maszyna ma być nieużywana przez dłuższy czas.

Powyższa tabela pomaga utrzymać bezpieczeństwo i wydajność maszyny. Prezentuje główne czynności związane z konserwacją i smarowaniem oraz ich częstotliwość. Na prawo od każdej pozycji znajdują się pola, w które można wpisać datę lub liczbę godzin pracy, po których dana czynność została wykonana.

OSTRZEŻENIE! Wszelkie kontrole, regulacje i wymiany nieopisane w rozdziałach niniejszej instrukcji muszą być wykonywane przez dealera lub autoryzowany punkt serwisowy. Oba te podmioty dysponują niezbędną wiedzą i narzędziami, by zapewnić prawidłowe wykonanie prac bez wpływu na bezpieczeństwo użytkownika maszyny.

Najważniejsze sytuacje, w których może być wymagany serwis

Ilekróć...	Trzeba...
Noże drgają	Skontaktować się z dealerem
Noże szarpią trawę i trawnik żółknie	Skontaktować się z dealerem
Koszenie jest nierównomierne	Wyrównać zespół tnący
Noże załączają się w nieprawidłowy sposób	Skontaktować się z dealerem
Maszyna nie hamuje	Skontaktować się z dealerem
Jazda do przodu jest nieregularna	Skontaktować się z dealerem

Silnik

UWAGA! Postępować zgodnie ze wszystkimi informacjami zawartymi w instrukcji obsługi silnika.

Aby zlać olej silnikowy należy odkręcić korek spustowy oleju. Zakręcając go upewnić się, że uszczelka jest prawidłowo ułożona.

Akumulator

Akumulator należy starannie konserwować, by zapewnić mu długą żywotność. Akumulator maszyny musi być ładowany zawsze:

- przed pierwszym użyciem maszyny po zakupie;
- przed pozostawieniem maszyny nieużywanej przez dłuższy czas;
- przed uruchomieniem maszyny po dłuższym okresie bezczynności.

Uważnie zapoznać się z instrukcjami ładowania akumulatora zawartymi w broszurze dołączonej do akumulatora. Nieprzestrzeganie instrukcji lub nieprawidłowe ładowanie akumulatora może spowodować trwałe uszkodzenie ogniw akumulatora.

UWAGA! Ładowanie należy przeprowadzać przy użyciu ładowarki o stałym napięciu. Inne systemy ładowania mogą nieodwracalnie uszkodzić akumulator.

Kontrola i regulacja

Aby zapewnić dobre rezultaty koszenia, zespół tnący powinien być prawidłowo ustawiony.

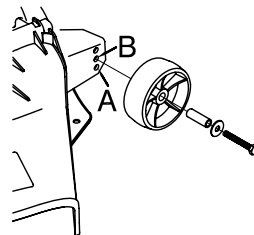
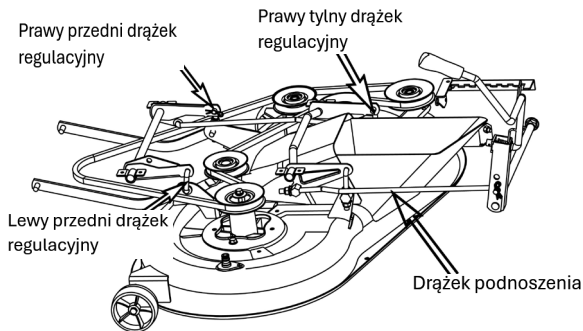
UWAGA! Aby uzyskać dobre rezultaty koszenia, przednia część powinna zawsze znajdować się o 5-6 mm niżej od tylnej.

1. Ustawić maszynę na płaskiej powierzchni i sprawdzić ciśnienie w oponach;
2. Umieścić klocki 30 mm pod przednią krawędź zespołu tnącego i klocki 35 mm pod tylną krawędź, a następnie ustawić dźwignię podnoszenia w położeniu «2»;
3. Ustawić lewy przedni drążek regulacyjny, prawy drążek regulacyjny i prawy tylny drążek regulacyjny, tak by zespół tnący nie stracił kontaktu z klockami;
4. Ustawić drążek podnoszenia tak, by zespół tnący nie stracił kontaktu z klockami.

Na płaskim trawniku, w razie potrzeby, można zmienić położenie koła, by uzyskać niższe cięcie.

UWAGA! Na wyboistym trawniku ustawić koło w otworze «A».

W razie wątpliwości skontaktować się z dealerem.

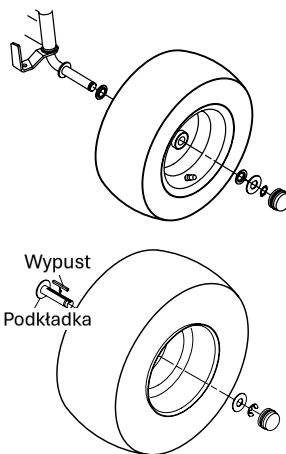


Demontaż i wymiana koła

Zatrzymać maszynę na płaskim podłożu i umieścić klocek pod nośną częścią ramy po stronie, po której ma zostać wymienione koło. Koła mocuje pierścień osadczy, który można poluzować śrubokrętem.

UWAGA! Jeżeli trzeba wymienić jedno lub oba tylne koła, muszą mieć tę samą średnicę; sprawdzić, czy zespół tnący jest ustawiony poziomo, by zapobiec nierównomiernemu koszeniu. Upewnić się, że wypust i podkładka są prawidłowo osadzone.

UWAGA! Przed zamontowaniem koła nałożyć smar na oś. Umieścić pierścień osadczy i podkładkę ustalającą z powrotem na miejscu.



Wymiana i naprawa opon

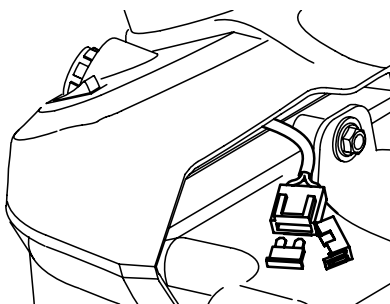
Opony są bezdętkowe, dlatego wszystkie przebicia muszą zostać naprawione przez warsztat, zgodnie z procedurami przewidzianymi dla tego typu opon.

Bezpiecznik

Maszyna jest wyposażona w bezpieczniki 10 A. Gdy bezpiecznik się przepali, maszyna się zatrzyma, lampka na desce rozdzielczej zgaśnie, a akumulator będzie stopniowo się wyczerpywał i maszyna będzie miała problemy z uruchomieniem.

Wyjąć bezpiecznik i wymienić na bezpiecznik tego samego typu.

UWAGA! Przepalony bezpiecznik musi być zawsze wymieniany na bezpiecznik tego samego typu i o takim samym natężeniu, nigdy na bezpiecznik o innej wartości znamionowej.



Wymiana paska

Wymianę paska należy przeprowadzać w autoryzowanym punkcie serwisowym. Wymieniać paski, gdy tylko pojawią się wyraźne oznaki zużycia!

OSTRZEŻENIE! Zawsze używać oryginalnych pasków zamiennych!

Demontaż, wymiana i montaż noży

OSTRZEŻENIE! Wykonując czynności związane z nożami zawsze mieć na sobie rękawice robocze. Przed sprawdzeniem lub zdjęciem noża wyłączać silnik i odłączać przewód od świecy zapłonowej.

OSTRZEŻENIE! Uszkodzone lub wygięte noże muszą być zawsze wymieniane; nigdy nie próbować ich naprawiać! Zawsze używać oryginalnych noży z napisem zalecanych przez producenta. Upewnić się, że noże są prawidłowo wyważone. Noże są różne i obracają się w różnych kierunkach, dlatego należy je montować we właściwym miejscu, zgodnie z kodem wytłoczonym na zewnątrz każdego noża.

1. Demontaż

1a = śruba z gwintem prawym (odkręcać w lewo)

1b = śruba z gwintem lewym (dokręcać w prawo)

2. Oryginalne części zamienne

3. Montaż

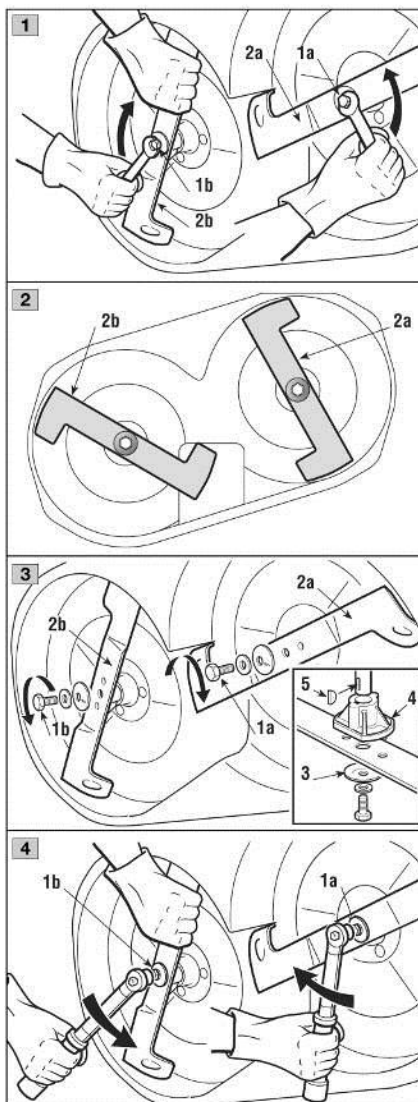
Sprawdzić, czy wklęsła część tarczy amortyzującej (3) jest dociśnięta do noża. Zamontować piasty noży (4), upewniając się, że wpusty (5) są prawidłowo osadzone.

4. Dokręcanie śrub

1a = śruba z gwintem prawym (dokręcać w prawo)

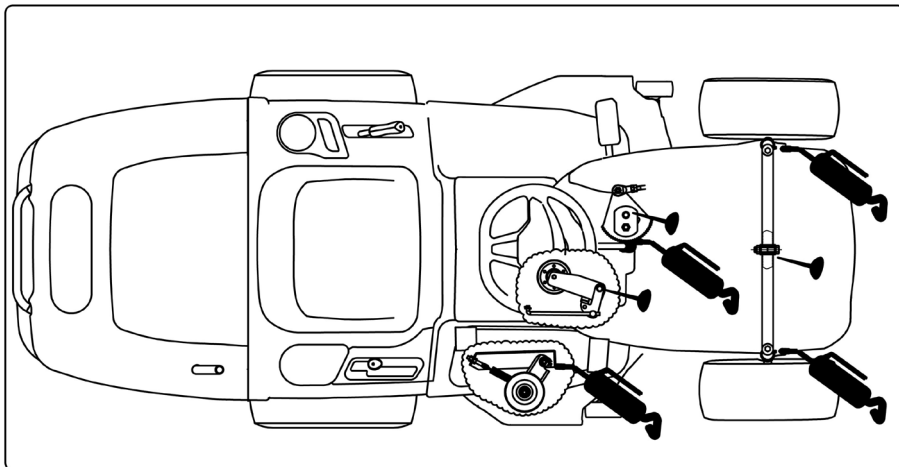
1b = śruba z gwintem lewym (dokręcać w lewo)

Dokręcić kluczem dynamometrycznym momentem 40-45 Nm.



Smarowanie

Nałożyć smar za pomocą smarowniczek na wskazane obszary. Nałożyć dwie lub trzy porcje smaru i wytrzeć jego nadmiar. Nasmarować wskazane obszary olejem silnikowym. Wytrzeć obszar do czysta, nałożyć kilka kropli oleju, a następnie wytrzeć rozlany olej.



UWAGA! Nie zabrudzić paska, szczęk hamulcowych ani opony smarem ani olejem, które mogą je uszkodzić.

ROZWIĄZYWANIE PROBLEMÓW

NIEBEZPIECZEŃSTWO! Przypadkowe uruchomienie silnika grozi odniesieniem obrażeń.

Przed przystąpieniem do jakichkolwiek prac przy maszynie należy:

1. Wyłączyć silnik.
2. Wyjąć kluczyk ze stacyjki.
3. Aktywować hamulec postojowy.
4. Począkać, aż wszystkie ruchome części się zatrzymają i silnik całkowicie ostygnie.
5. Odłączyć złącze świecy zapłonowej od silnika, by silnik nie mógł zostać przypadkowo uruchomiony.

Usterki, które występują podczas korzystania z kosiarki, często mają proste przyczyny, które należy znać i być w stanie samodzielnie naprawić. W razie jakichkolwiek wątpliwości, dealer lub Centrum Serwisowe chętnie udzieli pomocy.

Problem	Możliwa przyczyna	Rozwiązanie
Oświetlenie nie działa	1. Niepodłączone złącze przewodu reflektora.	Przekręcić kluczyk do położenia «STOP» i podłączyć przewód reflektora.
	2. Uszkodzone żarówki.	Przekręcić kluczyk do położenia «STOP» i wymienić żarówki.
	3. Nieprawidłowo podłączony akumulator.	Podłączyć czerwony przewód do zacisku (+) akumulatora, a czarny przewód do zacisku (-) akumulatora (pkt 3.4).
	4. Uszkodzony przełącznik zapłonu.	Wymienić przełącznik zapłonu.
	5. Uszkodzony akumulator.	Sprawdzić i naładować lub wymienić akumulator.
	6. Zwarcie w wiązce przewodów.	Skontaktować się z dealerem lub Centrum Serwisowym.

Problem	Możliwa przyczyna	Rozwiązanie
Silnik nie uruchamia się	Warunki rozruchu nie zostały spełnione.	Sprawdzić, czy wszystkie warunki rozruchu zostały spełnione (pkt 5.4.1).
	Brak paliwa w zbiorniku paliwa.	Przekręcić kluczyk do położenia «STOP» i uzupełnić poziom paliwa (pkt 5.3.3).
	Słaby kontakt między kablem a biegunem akumulatora.	Sprawdzić połączenia (pkt 3.4).
	Rozładowany lub uszkodzony akumulator.	Sprawdzić i naładować lub wymienić akumulator.
	Uszkodzony bezpiecznik.	Wymienić bezpiecznik. Jeżeli bezpiecznik często się przepala, określić przyczynę (zwykle jest to zwarcie)
	Zabrudzony filtr powietrza.	Oczyścić filtr powietrza.
	Uszkodzona świeca zapłonowa.	Sprawdzić podłączenie gniazda świecy zapłonowej, oczyścić lub wymienić świecę zapłonową.
	Uszkodzony pedał hamulca.	Skontaktować się z dealerem lub Centrum Serwisowym.
	Niewciśnięty przełącznik sprzęgła/hamulca.	Nacisnąć wyłącznik napędu noży aby znalazł się w położeniu OFF (pkt 4.3).
	Uszkodzony przekaźnik rozruchu.	Wymienić przekaźnik rozruchu.
	Uszkodzony przełącznik zapłonu.	Wymienić przełącznik zapłonu.

Problem	Możliwa przyczyna	Rozwiązanie
Nierównomierna praca silnika	Problem z gaźnikiem.	Skontaktować się z dealerem lub Centrum Serwisowym.
	Niedrożny filtr powietrza.	Oczyścić lub wymienić filtr powietrza (patrz instrukcja obsługi silnika).
	Niedrożny odpowietrznik zbiornika paliwa.	Sprawdzić i w razie potrzeby wymienić filtr paliwa (patrz instrukcja obsługi silnika lub skontaktować się z dealerem lub Centrum Serwisowym). Opróżnić zbiornik paliwa i uzupełnić świeżym paliwem.
	Zbyt wysoka trawa.	Zmniejszyć prędkość jazdy w zależności od wysokości trawy i/lub podnieść wysokość koszenia.
Niska moc silnika	Niedrożny filtr powietrza.	Oczyścić lub wymienić filtr powietrza (patrz instrukcja obsługi silnika).
	Zbyt niska prędkość obrotowa silnika.	Otworzyć przepustnicę.
	Zbyt wysoka prędkość jazdy.	Ustawić niższą prędkość jazdy.
	Uszkodzona świeca zapłonowa.	Wymienić świecę zapłonową; patrz instrukcja obsługi silnika.
	Niedrożny odpowietrznik zbiornika paliwa.	Sprawdzić i w razie potrzeby wymienić filtr paliwa (instrukcja obsługi silnika lub kontakt się z dealerem lub serwisem). Opróżnić zbiornik paliwa i uzupełnić świeżym paliwem.

Problem	Możliwa przyczyna	Rozwiązanie
Akumulator nie ładuje się	Uszkodzony bezpiecznik.	Wymienić bezpiecznik. Jeżeli bezpiecznik często się przepala, określić przyczynę (zwykle jest to zwarcie).
	Słaby kontakt między biegunami akumulatora a kablami.	Sprawdzić połączenia.
Maszyna nie jedzie	Aktywowany hamulec.	Wcisnąć pedał hamulca i zwolnić hamulec postojowy, po czym powoli zwolnić pedał hamulca, by rozpocząć jazdę do przodu.
	Odlączona skrzynia biegów (przekładnia hydrostatyczna).	Załączyć skrzynię biegów.
	Odlączony pasek napędowy.	Umieścić pasek na swoim miejscu.
	Uszkodzony lub zużyty pasek napędowy.	Wymienić pasek napędowy.
Silne drgania	Obluzowane noże.	Sprawdzić i dokręcić wszystkie noże lub skontaktować się z dealerem lub serwisem
	Poluzowany silnik.	Sprawdzić i dokręcić wszystkie śruby silnika i ramy.
	Brak wyważenia jednego lub obu noży w wyniku uszkodzenia.	Skontaktować się z dealerem lub Centrum Serwisowym.
	Trawa w zespole tnącym.	Oczyścić zespół tnący.
	Nieprawidłowe mocowanie silnika.	Dokręcić mocowanie silnika lub skontaktować się z dealerem lub Centrum Serwisowym.
	Uszkodzony pasek napędowy.	Wymienić pasek napędowy.

Problem	Możliwa przyczyna	Rozwiązanie
Nierówne lub słabe rezultaty koszenia	Stępione lub zużyte noże.	Naostrzyć lub wymienić noże.
	Różne wartości ciśnienia w oponach po lewej i prawej stronie.	Sprawdzić ciśnienie w oponach.
	Regulacja zespołu tnącego.	Sprawdzić regulację zespołu tnącego lub skontaktować się z dealerm lub serwisem
	Długa i/lub mokra trawa.	Dostosować wysokość koszenia i prędkość jazdy do warunków.
	Zbyt wysoka prędkość jazdy.	Ustawić niższą prędkość jazdy.
	Nagromadzona trawa pod zespołem tnącym.	Prawidłowo oczyścić wnętrze zespołu tnącego (użyć odpowiednich narzędzi, by uzyskać dostęp do zespołu tnącego na potrzeby czyszczenia).
	Ślizganie paska napędowego układu tnącego.	Wymienić pasek napędowy układu tnącego.

Jeżeli wykonanie powyższych czynności nie rozwiązuje problemu, należy skontaktować się z dealerm lub lokalnym serwisem.

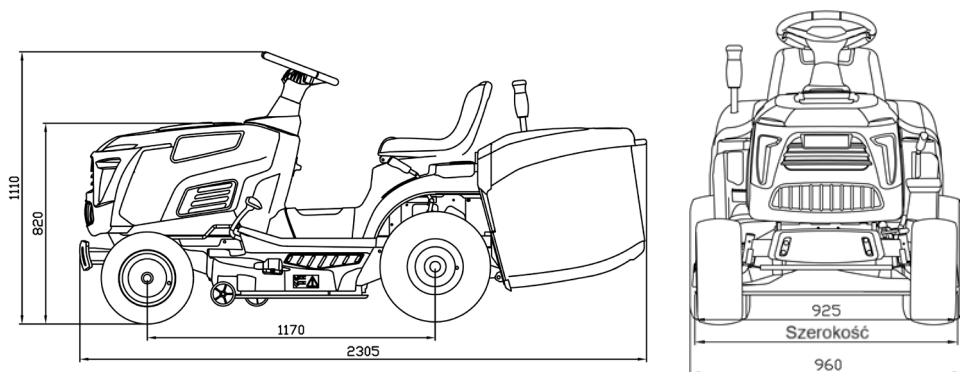
DANE TECHNICZNE

Model	C-TRAC-86MC	C-TRAC-92HC	
Model silnika	LC1P90F-1	LC1P92F-1	
Pojemność skokowa silnika	432 cm ³	452 cm ³	
Moc nominalna:	7.5 kW	7.8 kW	
Maks. prędkość obrotowa silnika:	2600 obr/min	2600 obr/min	
Model noży:	193401130101 (lewe), 193401130102 (prawe)	193601130101 (lewe), 193601130102 (prawe)	
Szerokość robocza	86 cm	92 cm	
Poziom ciśnienia akustycznego przy uchu operatora	L _{pA} : 87.8 dB(A), K _{pA} : 3 dB(A)	L _{pA} : 86.7 dB(A), K _{pA} : 3 dB(A)	
Zmierzony poziom mocy akustycznej	L _{WA} : 99.43 dB(A), K _{WA} : 0.91 dB(A)	L _{WA} : 98.4 dB(A), K _{WA} : 1.20 dB(A)	
Gwarantowany poziom mocy akustycznej (2000/14/WE)	L _{WA} : 100 dB(A)	L _{WA} : 100 dB(A)	
Drgania	Ręka-ramię	a _h : 3.5 m/s ² , K _h : 1.5 m/s ²	a _h : 4.1 m/s ² , K _h : 1.5 m/s ²
	Całe ciało	a _h : 0.6 m/s ² , K _h : 1.5 m/s ²	a _h : 0.7 m/s ² , K _h : 1.5 m/s ²
Ciężar	190.5 kg	191.5 kg	
Prędkość jazdy	Do przodu: 1.6-7.5 km/h (5 biegów), do tyłu 2.5 km/h	Do przodu: 0-8.8 km/h, Do tyłu 0-4.5 km/h	

Model	C-TRAC-102HC	
Model silnika	LC2P73F	
Pojemność skokowa silnika	586 cm ³	
Moc nominalna:	10.3 kW	
Maks. prędkość obrotowa silnika:	2600 obr/min	
Model noży:	0606665 (lewe), 0606668 (prawe)	
Szerokość robocza	102 cm	
Poziom ciśnienia akustycznego przy uchu operatora	L _{pA} : 87.6 dB(A), K _{pA} : 3 dB(A)	
Zmierzony poziom mocy akustycznej	L _{WA} : 99.3 dB(A), K _{WA} : 1.11 dB(A)	
Gwarantowany poziom mocy akustycznej (2000/14/WE)	L _{WA} : 100 dB(A)	
Drgania	Ręka-ramię	a _h : 2.8 m/s ² , K _h : 1.5 m/s ²
	Całe ciało	a _h : 0.6 m/s ² , K _h : 1.5 m/s ²
Ciężar	196.5 kg	
Prędkość jazdy	Do przodu:0-8.8 km/h, Do tyłu 0-4.5 km/h	

	Wszystkie modele
Moment dokręcania śrub noży	40–45 Nm
Wysokość koszenia (7 poziomów)	30–90 mm
Przednie koła	15 × 6,00-6
Tylne koła	18 × 8,50-8
Ciśnienie w przednich kołach	1.0 bara
Ciśnienie w tylnych kołach	1.2 bar
Układ elektryczny	12 V prąd stały
Akumulator	18 Ah
Min. promień skrętu	45 cm
Pojemność zbiornika paliwa	7.5 l

Wymiary maszyny



Model	C-TRAC-86MC	C-TRAC-92HC	C-TRAC-102HC
Szer.	960	990	1090